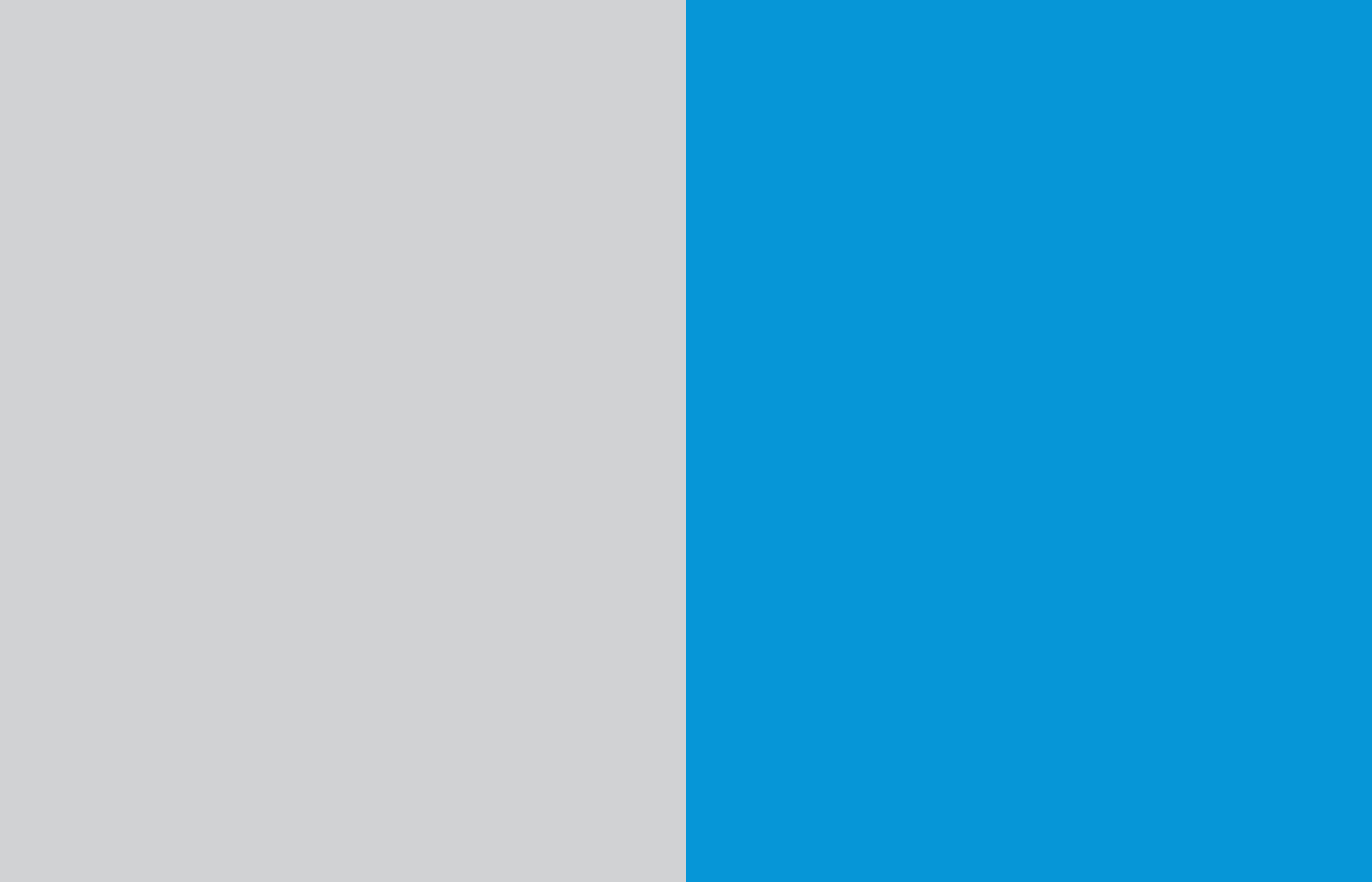


MARUJA MALLO

ORDEN Y CREACIÓN





MARUJA MALLO. Orden y Creación

Óleos, dibujos, bocetos y su Archivo

14 septiembre · 10 noviembre de 2017

Guillermo de Osma Galería

Claudio Coello, 4 · 28001 Madrid
Tel. +34 914 355 936 · Fax +34 914 313 175
info@guillermodeosma.com · www.guillermodeosma.com

Agradecimientos

Patricia Artundo. Buenos Aires

Chuni Bigio. Buenos Aires

Borja González. Archivo Fundación Museo Jorge Oteiza. Alzuza

Jaime Gorospe. Madrid

José María Lafuente. Santander

José Lladó y Pilar Arburúa. Madrid

María Marsans. Madrid

Víctor Montenegro. Vigo

Amelia de Osma. Madrid

Rodrigo Ruiz. Madrid

Sala Gabriela Mistral. Biblioteca Nacional de Chile. Santiago

Victoria Vallarín. Madrid

Y muy especialmente a

Elena Gómez Conde y Antonio Gómez Conde

Documentación del Archivo

Beatriz Cordero

Coordinación

José Ignacio Abeijón · María Martín · Esther Merinero · Miriam Sainz de la Maza

Catálogo

© De este catálogo_ Guillermo de Osma Galería

© De los textos_ Sus autores

© Fotografías_ Joaquín Cortés · Galería Montenegro · Jaime Gorospe · Jorge Oteiza © Pilar Oteiza,
A+V Agencia de Creadores Visuales, 2017 · Pablo Linés · Andrés Vargas

Diseño_ Miriam Sainz de la Maza

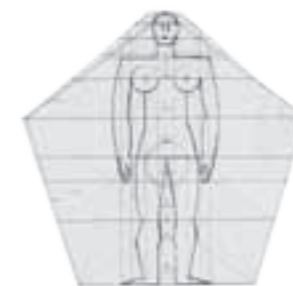
Impresión_ Advantia. Comunicación Gráfica

Depósito legal_ M-23851-2017

Cubierta_ *Maruja Mallo en su estudio* (det.), Madrid. 1936 [Archivo Maruja Mallo]

MARUJA Orden y Creación MALLO

Óleos, dibujos, bocetos y su Archivo



COMISARIOS

Juan Pérez de Ayala

Guillermo de Osma

MARUJA MALLO



A D L A N

EXPOSICIÓN DEL 16 MAYO AL 5 JUNIO 1936

CENTRO DE LA CONSTRUCCIÓN • CARRERA DE SAN JERÓNIMO, 32 • MADRID

Maruja Mallo: Catálogo Razonado y Archivo

Guillermo de Osma

JUAN PÉREZ DE AYALA y yo, empezamos hace ya muchos años a trabajar en el Catálogo Razonado de la obra pictórica de Maruja Mallo. En 2002 organizamos una exposición, con la ayuda de la Fundación CaixaGalicia, sobre una de sus series más originales y que más éxito tuvo en vida de la artista: las Naturalezas Vivas, realizadas entre 1941 y 1944. En aquella ocasión establecimos –como un primer ensayo– el catálogo completo de la serie: las dieciséis obras que la componen, la mitad estaban –y siguen estando– en paradero desconocido; a la otra mitad tuvimos acceso, pudimos exponerlas y hacer fotos de calidad. Gracias al Archivo Maruja Mallo, con fotografías antiguas –algunas de Grete Stern¹–, y los completísimos y abundantes recortes de la prensa de la época, pudimos recomponer y establecer la totalidad de la serie.

Recientemente el sobrino de Maruja Mallo, Antonio Gómez Conde, que conserva una importante y fundamental documentación de la artista, nos enseñó un álbum-maqueta de un proyecto de catálogo razonado de la propia Maruja. Allí estaban exactamente las dieciséis Naturalezas Vivas que habíamos catalogado hace quince años. Ni una más, ni una menos. Así es la obra de Maruja Mallo: muy reducida en número pero de una calidad exigente y rotunda para expresar con un extremo rigor en la factura y en la composición su mundo visual, de una profunda originalidad, en constante búsqueda, evolucionando a través de series: de las Verbenas de los años 20 a los Moradores del Espacio de la década de los 70 (cuyos bocetos datan de los 50). La calidad plástica de Maruja Mallo y su poderoso imaginario hacen de la artista una de las más interesantes y originales de su generación: la generación de Frida Kahlo, Georgia O'Keeffe, Remedios Varo, Amalia Peláez, Ángeles Santos, Leonora Carrington, Kay Sage o Dorothea Tanning, entre otras grandes artistas mujeres.

En esta labor de establecer el Catálogo Razonado de su obra el Archivo es fundamental, pero también el ojo experimentado y, por supuesto, la procedencia de las obras.

Maruja tenía un muy alto concepto de su obra y era extremadamente puntillosa sobre el paradero de la misma. Dejó listados de sus obras con los nombres de sus coleccionistas, escritos o transmitidos verbalmente a gente de su confianza como su hermano Emilio Gómez, que se ocupó tanto de ella, su galerista Manolo Montenegro u otras personas. En Argentina, esos coleccionistas fueron Samuel Mallah, Claude y Salvador Benadon, Norberto y Nicha Blumenzweig, Tota Atucha condesa de Cuevas de Vera, Alfredo Mantovani (estrecho colaborador de Constancio Vigil), Helen Sayons, Alfonso Sayons, Tuco Paz y Antonio Bonet. En Chile, Eduardo Grove. En Montevideo, el Museo Nacional de Artes Visuales. En Estados Unidos, Winifred Dodge, Manuel Quintana, Ernesto Santamarina, George Wallenstein, Rely de Mollo...

Todas las obras de estos coleccionistas son conocidas, algunas se encuentran en España y todas están identificadas – aunque varias sigan en paradero desconocido – gracias a las fotos del Archivo y serán repertoriadas en el Catálogo Razonado.

No hay series desconocidas y por supuesto la teoría de que Maruja pintó “cuadros A” (los buenos y auténticos) y “cuadros B” (los que hacía para vivir), teoría que he escuchado hasta en Buenos Aires, no tiene ningún fundamento. Conociendo la autoexigencia de Maruja hacia su obra, de compleja y lenta elaboración tanto intelectual como material, es impensable el que hubiera realizado cuadros de segunda. Sólo hace falta ver el nivel de calidad que tienen los bocetos –conservados por la propia artista– que se exponen casi todos aquí, por primera vez y que ella no consideraba obras terminadas y por lo tanto, no están firmadas. Qué más quisiera un historiador, un coleccionista y no digamos, un galerista que hubiera cien o cientos de cuadros más de Maruja Mallo. Es muy difícil crear un mercado importante de una artista con tan poca obra.

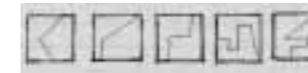


Maqueta de Maruja Mallo para un proyecto de Catálogo sobre la obra realizada en América

¹ Grete Stern (1904 – 1999) fotógrafa alemana formada en La Bauhaus, mujer de Horacio Coppola. Tuve ocasión de conocerla y entrevistarla en Buenos Aires, pero no se acordaba de Maruja Mallo ni realizó retratos de ella. Hizo un espléndido retrato de Manuel Ángeles Ortiz, entre muchos otros

² En el extenso artículo de Fernando Huici “Maruja Mallo, con el cerebro en la mano”, en *Maruja Mallo, cat. expo., Vigo, Casa das Artes, septiembre de 2009 – enero de 2010; Madrid, RABA de San Fernando, enero – abril de 2010*, pp. 33-69

³ Ver en este catálogo el artículo con la carta de Gabriela Mistral anotada por Juan Pérez de Ayala, pp. 16-19



Dibujos copiados por Maruja Mallo del Número 3 de *Perceptismo. Teórico y Polémico*, noviembre de 1951



Max Bill, 1959

⁴ Para los últimos años ver el texto de Amelia Meléndez, “Escritos últimos y erráticos de la artista Maruja Mallo” en *Locas, escritoras y personajes femeninos cuestionando las normas; XII Congreso Internacional del Grupo de Investigación Escritoras y Escrituras* (2015), pp. 1044 – 1057

⁵ Ver carta del 18 de diciembre de 1952 y la nota no. 1 (p. 62)

La cantidad de dibujos preparatorios o de estudios sobre la figura humana, los pescadores y el paisaje gallego –el famoso Cuaderno de Bueu-, el movimiento, las proporciones, la geometría, las sombras y sus intensidades, atletas, máscaras, moradores del espacio, personajes del TBO o de dibujos animados.... conservados en el Archivo y que algunos exponemos aquí, dan idea de lo minucioso de la elaboración de sus obras. Maruja empleó siempre los mejores materiales, soportes y pigmentos. Sus cuadros responden a partir de los años 30 a esquemas geométricos -los “trazados armónicos” como ella los bautizó- basados en las teorías de la proporción y la regla de oro que aprendió en los libros del matemático de origen rumano Matila Ghyka, publicados entre 1927 y 1938 y a los que seguramente le introduce Joaquín Torres-García, con quien trabajó en Madrid en 1933 y hasta la partida definitiva de éste a Montevideo en el mes de abril de 1934. Maruja participará en la exposición en 1933 del grupo del Arte Constructivo, del que la artista formó parte, bajo la tutela de Torres y en el marco del Salón de Otoño de Madrid².

En la biblioteca de Juan Manuel y Monika Bonet se encuentra el libro de la propia Maruja de Matila Ghyka, *Esthetique des Proportions dans la Nature et dans les Arts*, de 1927. El Archivo de la artista conserva un álbum con una extensa sinopsis de este libro de la mano de Maruja acompañada de sus dibujos y fechado en 1938, así como un esquema del libro *Estructura* de Torres-García.

Esta pasión por el estudio, por profundizar en temas de su interés a través de la lectura de textos y libros de muy variado espectro, está reflejada en múltiples escritos que se conversan en el Archivo, fechados casi todos en los años 50 y muy especialmente a partir de 1954, fecha de la muerte de su amigo y protector Constancio Vigil (1876–1954), escritor prolífico, teórico y creador del importante grupo editorial *Atlántida*. Vigil, como ella misma escribe a su amiga Gabriela Mistral, será el segundo milagro que se produce en su vida, siendo el primero la propia Mistral, que le ayudó decisivamente en su ida a Argentina, salvándole de una incierta suerte en la Galicia en guerra³.

Los escritos de Maruja cubren los temas más variados: historia del arte, filosofía (Platón en particular), el psicoanálisis, el marxismo, el arte prehispánico, el mundo aborigen, propuestas teóricas, análisis de su obra, sus recuerdos, etc, etc.⁴ También se interesó por los últimos movimientos artísticos que se producen en la Argentina del arte Madí y el arte Concreto, en los años 40 y primeros 50.

A Jorge Oteiza le envía el número 3 de la revista de Raúl Lozza y Abraham Haber -creadores del movimiento perceptista-, *Perceptismo. Teórico y Polémico*, de noviembre de 1951⁵. De esa revista realiza la pintora con primorosa letra –como si fuera una escriba- un resumen copiando varios de sus trazados y dibujos y con referencias a Max Bill y otros artistas.

El Catálogo Razonado espera ver su publicación a finales del 2018. En él trabajan Juan Pérez de Ayala, Antonio Gómez Conde, sobrino de la artista, y el que suscribe esta introducción, bajo la supervisión de un comité científico presidido por Antonio Bonet Correa, acompañado por Estrella de Diego, Fernando Huici, Dolores Jiménez Blanco y José Carlos Valle, director del Museo de Pontevedra ●



Con Maruja Mallo, Madrid, 1984
De izqda. a dcha.: Juan Pérez de Ayala, Rodolfo Charria, Jaime Gorospe, Gregorio Esteban, Manuel Montenegro
(Foto: Jaime Gorospe)

Sobre el Archivo de Maruja Mallo

Juan Pérez de Ayala

ANTES DE TENER el primer contacto con el Archivo de Maruja Mallo ya sabía de la existencia de un fabuloso baúl, lleno de “tesoros ocultos”, que la pintora guardaba en su pisito de la calle Núñez de Balboa de Madrid, y al que sólo había tenido acceso, en contadas ocasiones y mostrándoselo en partes, su galerista Manolo Montenegro.

Estoy hablando de mediados de los años setenta y principios de los años ochenta del siglo pasado, de la época en la que Maruja Mallo vivía su última ascensión acompañada por los Viajeros del éter y por los Moradores del vacío.

No recuerdo bien cuando fue la primera vez que la vi. La encontrabas en las inauguraciones de exposiciones, la veías aparecer en la televisión y quedabas atrapado en su discurso tan peculiar y hermético, la fascinación aumentaba cada vez que tenías la oportunidad de enfrentarte a una obra suya: ya fuera de la etapa española, ya fuera de los años americanos. (Recuerdo bien el impacto al toparme, por primera vez, con dos de sus cuadros: *Elementos de deporte* y *Cuatro máscaras*.)

Eran los tiempos de la recuperación de épocas sepultadas por el silencio; de exposiciones gloriosas como las que se celebraban en la galería Multitud de Madrid. Allí se la veía, rodeada siempre de un grupo de gente, ella chiquita pero deslumbrante, habladora y gesticulante. Éramos muchos los que la admirábamos, muchos de mis amigos ya la habían conocido y habían tenido ocasión de hablar con ella. Yo aún esperaba. No me parecía adecuado abordarla, sobre todo porque nunca estaba sola, siempre había mucha gente a su alrededor. Por entonces, cuando coincidíamos en un lugar, me conformaba con contemplarla a distancia. Y a distancia seguía siendo un espectáculo. No pasaba inadvertida y su voz, en muchas ocasiones, sobresalía del resto o su sonora risa se escuchaba retumbando en la sala. Ya digo: Maruja no pasaba desapercibida.

En 1979, la galería Ruiz Castillo de Madrid organizó la primera antológica de su obra desde que en 1961, en su primer regreso a España, expusiera en la galería Mediterráneo. Era el momento propicio, se llevaba mucho tiempo esperando ver una selección amplia de sus cuadros; ya habían aparecido los primeros estudios debidos a Consuelo de la Gándara, y el cuenta gotas milagroso al que nos habíamos acostumbrado se convirtió en un despliegue de obras deslumbrantes. Porque, además, no sólo podíamos contemplar *Estampas* y *Verbenas* sino *Almotrones* y *Geonautas*, por primera vez. Maruja Mallo se había decidido a enseñar su última y misteriosa serie, aunque es verdad que lo hizo de manera muy tímida, como si estuviera tanteando la reacción de un público ávido de su pasado pictórico histórico. De cualquier forma, fue una ocasión única poder contemplar esta muestra comisariada por Ana Vázquez de Parga, entonces directora de la galería Ruiz Castillo, con la colaboración de Manuel Montenegro, entonces su ayudante. Y yo tuve la oportunidad de hacerme con la monografía de Losada publicada en 1942.¹ Era el complemento que faltaba: los cuadros que estaban en paradero desconocido en París o en Buenos Aires, los retratos bidimensionales, las naturalezas vivas.

Manolo Montenegro abrió su hermosa galería en la calle de Argensola poco tiempo después y se convirtió en el representante de Maruja Mallo. La galería era un pequeño espacio que daba a la calle mediante una fachada de cristal que había respetado la del antiguo comercio, con su



Maruja Mallo con Patricia Morey, directora del departamento del extranjero del Hotel Hilton, visitando la exposición en la galería Carroll Carstairs de Nueva York, octubre de 1948

marquesina y su puerta de tiradores de metal. A la derecha, al fondo, subía una escalera sin barandilla hecha de obra que llevaba al despacho de la galería. Detrás de la mesa de Manolo Montenegro, en la pared, estuvo siempre colgado *El canto de las espigas* que llenaba el pequeño lugar de trabajo de la galería.

Estos fueron los años en los que conocí a Maruja. ¡La de veces que la visualizo, sentada en el sillón de Montenegro, con su obra magnífica a sus espaldas, el cuadro que "pertenece al pueblo español y que sólo podía estar colgado en el Museo Nacional", (Centro de Arte Reina Sofía), como repetía incansable!

Pero no voy a hablar de mis relaciones personales con ella. A nadie le interesan, salvo a mí. Lo único que me resulta interesante resaltar son las conversaciones que se tenían sobre sus años americanos, sobre las ganas de rescatar y traer a España cuadros de esas épocas. Se hablaba muy a menudo de esto y como resultado a nuestra insistencia y a nuestras preguntas, Maruja empezó a realizar el listado de las obras que estaban en manos de coleccionistas argentinos. Fue entonces cuando empezamos a escuchar los nombres sonoros de Tota Atucha, de Samuel Mallah, de Pirovano, de Mantovani, de Alfonso de Sayons, "asesinado en Roma por la CIA", según nos contaba... También en esos años empezaron mis ganas de meterme en las necesarias investigaciones previas a la presentación de un proyecto sobre una exposición en la que se mostrase la práctica totalidad de su obra. Proyecto en el que Manolo Montenegro también tenía el lógico interés profesional de recuperar obra que seguía en América. Éramos varios los que fantaseábamos sobre cómo montarla, porque, decíamos, tenía que ser "muy espectacular", con algo de toque operístico. Por ejemplo: reconstruir un espacio sobre la Isla de Pascua, con arena y los "ojos que contemplan las estrellas", junto a sus obras y sus fotografías con manto de algas. (Me adelanto a los eruditos: ya sé que físicamente Maruja no llegó a estar en la Isla de Pascua pero "astralmente", sí que viajó y desde el fondo del Pacífico sintió "la hiperestética de la substancia del éter, de los moradores del vacío" que era lo verdaderamente importante del asunto.)

No recuerdo bien cómo fue la sucesión de hechos que fueron apartando de nuestros propósitos el incipiente proyecto al que acabo de aludir. Seguramente se debió a la enfermedad de Maruja, a su ingreso en una residencia, y al rumor que corrió por Madrid insistiendo en que la familia no quería que fuese nadie a visitarla –algo que desgraciadamente, resultó ser absolutamente falso–.



Elementos para el deporte, 1927

¹ Maruja, en 1965, se había traído un número de ejemplares del libro de Losada, que no se encontraba en España, y en 1979, lo regalaba con cierta prudencia ya que iban siendo los únicos que le quedaban



Maruja Mallo en las playas de Chile, c. 1945

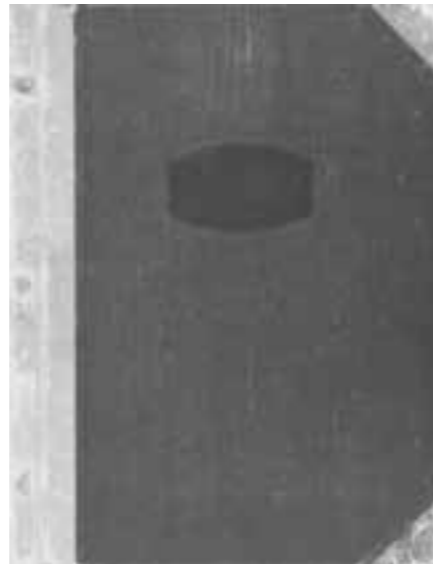
Tampoco puedo ordenar los recuerdos pero, por lógica, tiene que sucederse con el fallecimiento de Manolo Montenegro.

Hasta que en 1989 o quizás, 1990, me vi envuelto en el proyecto de organizar una exposición antológica sobre Maruja Mallo para la Fundación Mapfre de Madrid por encargo de Pablo Jiménez. Los responsables íbamos a ser Francisco Rivas, Rodolfo Charria y yo. Y lo primero que pudimos hacer, gracias a la gestión de Rodolfo Charria que había sido ayudante en la galería Montenegro y testigo y partícipe de todo lo que he contado anteriormente, fue ponernos en contacto con Emilio Gómez, hermano de Maruja. Hay que reconocer que fuimos a esta primera cita con mucho temor a no ser bien recibidos pero, desde el primer momento, nos dimos cuenta de lo erróneo del rumor que había corrido por Madrid. Emilio, el hermano pequeño de Maruja, no sólo era una persona de una amabilidad extrema sino que siempre había sido quien mantuvo un contacto más cercano con ella. Él se ocupaba de todo lo referente a su hermana y nos brindó toda la ayuda posible.

Y así, después de esta larga introducción, llego por fin a mi primer contacto con el Archivo que se guardaba en ese mítico baúl del que hablé al principio. Al que fui accediendo poco a poco, por partes, por etapas.

Emilio llegó con dos grandes cuadernos de cuero negro, con remates en cuero marrón y remaches metálicos de tornillos largos dorados. Al abrirlos, nos encontramos con la primera sorpresa: uno, estaba dedicado a su etapa española, tenía escrito en la primera página: "España, 1928-1936" y contenía una profusión de recortes de prensa primorosamente pegados y presentados, rigurosamente ordenados y perfectamente clasificados. Era la bibliografía más completa de todo lo que se había escrito sobre ella – sus entrevistas, sus colaboraciones, las críticas y los ensayos que habían dedicado a su persona y a su obra– durante un espacio de tiempo muy limitado, apenas ocho años, pero que se revelaba de una contundencia absoluta. Venía a demostrar algo que sólo sospechábamos: el interés y el entusiasmo que siempre despertó su obra desde que fue presentada al público por primera vez. (Soy de los que cree, firmemente, que pocos artistas contemporáneos llegaron a tener el reconocimiento crítico que obtuvo Maruja Mallo.)

El segundo cuaderno, de las mismas proporciones que el anterior, contenía todo lo referente a su etapa americana: Buenos Aires; Montevideo y Punta del Este; Santiago de Chile, Valparaíso y Viña del Mar; Río de Janeiro; Nueva York...; el regreso a París en 1950; sus últimos años



Álbum donde la artista conservaba los recortes de prensa



Maruja Mallo en Madrid, 1961

en Argentina antes de volver definitivamente a España. Todo el material necesario para reconstruir su vida y su obra en el exilio, para poder establecer la primera bibliografía fiable y exhaustiva de sus años americanos. Y todo, como sucedía en el primer cuaderno, perfectamente ordenado, meticulosamente archivado. La primera prueba fehaciente que me confirmó de lo rigurosa y ordenada que siempre fue Maruja Mallo.

Sumergirse en esos dos mundos repletos de hechos, datos y noticias suponía una experiencia única y gozosa.² (Es muy raro, en la vida de un investigador, encontrarse con un archivo así de ordenado, así de rotundo y luminoso. Es un regalo que pocas veces recibes. Y esto, sólo era la primera parte de lo que vendría poco después.)

Lo siguiente en aparecer, de la mano siempre de Emilio, empezaron a ser las muestras palpables del tesoro. Si los dos álbumes aludidos de bibliografía ya eran joyas preciadas, lo que Emilio me enseñó completaba y aumentaba el valor de lo guardado por Maruja. (Recuerdo ir a la casa familiar de Velázquez 102; saludar y conocer a las hermanas que entonces vivían: Emilita y Lola; que me instalaran en la mesa del comedor y que Emilio empezase a mostrarme dibujos, bocetos, esquemas de trabajo, escritos... un sinfín de material que daba una nueva y amplia visión de ella, que volvía a confirmar lo cuidadosa y meticulosa que era Maruja en lo referente a su trabajo y a su obra.)

No quiero extenderme más en una historia larga, que ocupa varios años, y en la que están entremezclados muchos recuerdos personales que ni quiero explicar ahora, ni encuentro motivo alguno para narrarlos. Pero sí habría que relatar una cierta cronología de los hechos. No se pudo llegar a hacer la exposición proyectada en las salas de la Fundación Mapfre de Madrid. En su lugar, se realizó un anticipo o muestra en la galería madrileña de Guillermo de Osma y así lo expliqué en el catálogo que se publicó con esta exposición.³ Un año después, se puso en marcha la preparación de una muestra antológica que tuvo lugar en Santiago de Compostela en 1993 en la que colaboré con todo lo que se me pidió. Habría que recalcar el papel imprescindible que tuvo el Archivo, tanto en una como en otra exposición, para el trabajo de recopilación e investigación sobre la vida y la obra de Maruja Mallo.

Pasaron varios años y muchas vicisitudes con respecto al destino final del material guardado por Maruja: tuvieron lugar reuniones con instituciones y con museos para depositar el Archivo en sus fondos pero no se llegó a acuerdos satisfactorios en ninguno de los casos. Por último, la galería Guillermo de Osma

² De hecho, en todos los trabajos posteriores realizados sobre la vida y la obra de Maruja Mallo, se han tenido que consultar estos cuadernos para poder sentar las bases mínimas sobre las que trabajar



Inauguración en la galería Bonino, Buenos Aires, 1957. Maruja Mallo con Manuel Múgica Lainez, Guillermo Whitelow y Ana María Bonet, entre otros

³ Ver Juan Pérez de Ayala, "A modo de reparación" en *Maruja Mallo. Catálogo de Exposición. Galería Guillermo de Osma, Madrid, octubre-diciembre de 1992*, p. 10

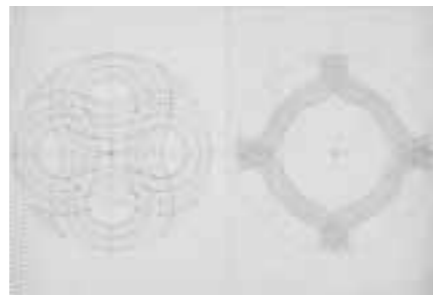
que acababa de adquirir otros fondos contemporáneos –el Archivo Eduardo Westerdahl, por ejemplo– fue la depositaria final y desde entonces, se ha conservado, restaurado, ordenado y ha estado abierto al público para su consulta sin ningún tipo de impedimentos o trabas.

Una larga historia con un feliz final que tiene como primer colofón de los muchos que aún quedan por hacer con tan variado material, la presente exposición en la que se muestran al público, por primera vez, una parte importante e impresionante de lo que Maruja Mallo guardaba en el famoso baúl.

¿Y qué selección se ha hecho de tan variado material? Una selección bastante amplia de lo que guarda, aun sabiendo que atesora muchos más documentos imposibles de mostrar en una "exposición de gabinete", término muy adecuado a las intenciones que nos han movido en su preparación.

Ir hablando con detalle, pieza a pieza, de las obras que se han llegado a exponer en esta ocasión, excede las intenciones de este texto que sólo pretendía narrar la historia de un archivo desde mis recuerdos y al que, por diversas circunstancias, he estado ligado desde hace varias décadas.

Pero no quiero dejar de señalar algunas muestras que, por cuestiones de espacio, no podrán exponerse. Es tremendamente significativo que Maruja Mallo, recién llegada a Buenos Aires, sin disponer de ningún material de su obra, que había tenido que abandonar en España, emprenda la reconstrucción, en un cuaderno de dibujo, de sus trabajos geométricos para cerámica realizados años antes en su colaboración con la Escuela de Cerámica de los hermanos Alcántara de Madrid. En este precioso y fundamental cuaderno, Maruja Mallo retoma las bases de los trazados armónicos que regían y regirán su pintura desde los años treinta hasta el final de sus días. Un trabajo que demuestra, entre otras muchas cosas, lo paciente que podía llegar a ser Maruja Mallo si se trataba de algo que consideraba realmente fundamental; porque no es tan fácil, y hay que tener mucho ánimo y muchas ganas, para volver a rehacer un trabajo ya realizado... si uno no lo considera de vital importancia. Este cuaderno es una pieza realmente meticulosa, de hacer arduo, preciso y concienzudo, que viene a demostrar, entre otras cuestiones, el alto valor que para ella tuvo ese contacto con la cerámica y que además, muestra de forma bellísima, su matemática forma de trabajar.



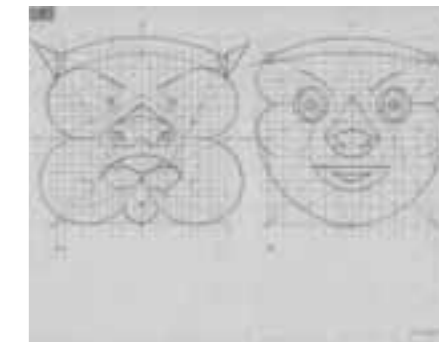
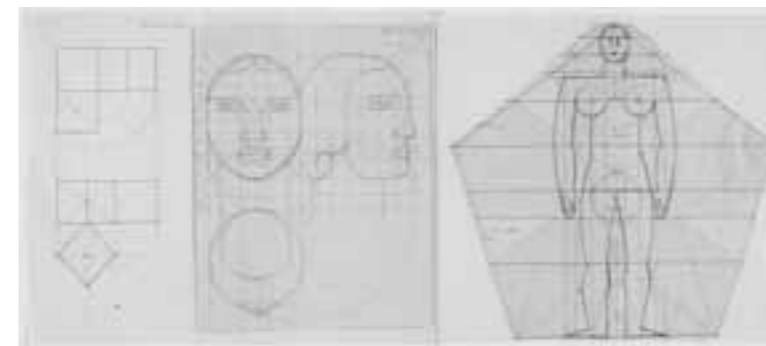
Cuadernos de Cerámicas. *Trazados armónicos para Cerámica*, Buenos Aires, 1937



Estudio para *Viajero del éter*, 1958

Me gustaría terminar este recorrido resaltando algo que es indiscutible al manejar sus papeles pero que se ha puesto en duda en muchas ocasiones por quienes, realmente, desconocen la manera de trabajar de Maruja Mallo. Me estoy refiriendo a su constante investigar, leer, escribir, analizar, dibujar, estudiar sobre los más variados y diferentes temas. Todo en Maruja Mallo es una constante elevación matemáticamente programada y estudiada; y más aún, a partir del cambio de rumbo que toma su pintura a principios de los años cincuenta. La trabajosa elaboración del mundo del éter y del vacío, no es una ocurrencia que le venga a la mente y que plasme en unos dibujos y cuadros en las décadas de los años setenta y principios de los ochenta. Ni por asomo; el Archivo demuestra con multitud de ejemplos, la complejidad del nuevo mundo en el que se sumerge, sus continuas idas y venidas en cuanto a forma y contenido, sus esquemas de movimientos, sus escritos sobre física y filosofía... La serie de los Viajeros del éter y los Moradores del vacío se inicia a principios de los años cincuenta y va evolucionando hasta el resultado final que conocemos y que en esta exposición está representado por tres excelentes obras. Un mundo apenas explorado que en esta exposición comenzamos a enseñar.

Para terminar, el propósito final y claro de esta exposición es el de mostrar y demostrar lo riguroso de su quehacer artístico, la calidad que desprende cualquiera de sus obras, desde óleos o dibujos acabados, hasta bocetos y esquemas de trabajo. Aún queda mucho por descubrir y trabajar a partir de este inmenso material. En la última antológica de su obra, pudimos mostrar la relación indisoluble que existe entre sus esquemas de trabajo y las obras terminadas, aunque sólo fueran unos cuantos ejemplos o muestras relevantes; también pudimos dar una visión global, de manera rigurosa, de su última serie inacabada. Ahora hemos vuelto a presentar los "esqueletos" de su quehacer artístico, hemos abierto las puertas a nuevas investigaciones. En eso confío ●



Trazado de Máscaras, 1958



Estudio para *Máscara y sombras*

Trazados de Cabeza y Figuras, 6 de enero de 1937

Dos cartas de Maruja Mallo a

Gabriela Mistral, 1954

Luisa Sofovich, 1966

EN ESTE BREVE e intenso bloque se recogen dos cartas de Maruja Mallo. Solamente dos, pero que constituyen una muestra más que evidente de las muchas otras cartas que, como las escritas a Jorge Oteiza que se reproducen en este catálogo por primera vez, o las dirigidas a Alfonso Reyes ya recogidas con anterioridad, seguirán reposando en archivos olvidados esperando su rescate.

En este caso en particular, se ha seleccionado una carta entre las que se conservan en el archivo Gabriela Mistral de la Biblioteca Nacional de Chile que, en su formato digital, puede ser consultado libremente desde cualquier lugar del mundo. Y la carta elegida, fechada en 1954, es de una importancia capital dentro de la vida de nuestra artista: Constancio Vigil fue su "milagro" argentino como ella misma lo define, su benefactor, el hombre que más se ocupó de ella desde su llegada a Buenos Aires y Gabriela Mistral –la "arcangélica Gabriela"– será quien ponga en contacto a estas dos personas.

Maruja Mallo, a pesar de lo mucho que se ha dicho y escrito sobre ella, no dejaba de ser una persona muy celosa de su intimidad y contraria a hablar y revelar "secretos" de su vida íntima. Es cierto que empujada por su propio personaje, contaba una y otra vez anécdotas jocosas y subidas de tono con el simple propósito de divertir y escandalizar a los que podían estar escuchándola. Verdades transformadas en espectáculo brillante. Todo respondía a una especie de artificio, de representación en la que conseguía imponer un escenario luminoso y estridente que ocultaba una realidad distinta. A veces, diría que frágil.

No se tenía constancia escrita del importante papel desempeñado por Vigil en la vida de Maruja Mallo. Hasta ahora. El relato-recuerdo que recrea a su querida amiga Gabriela Mistral y que concluye con la petición de que escriba algunas líneas en su memoria, no deja de ser de una muy contenida y honda hermosura.

La segunda carta, recién incorporada al Archivo y escrita a Luisa Sofovich, mujer de Ramón Gómez de la Serna, por la que Maruja Mallo sentía mucho cariño nos muestra la otra cara amable y divertida de una amiga que pretende distraer y animar a una mujer que ha comenzado a enfrentarse a vivir su "vida sin Ramón", muerto el 12 de enero de 1963, pero al que también mandará un abrazo al final de la carta en un descuido comprensible.

Al mismo tiempo, esta carta se convierte en un testimonio inesperado de la intensa vida social que Maruja Mallo llevó a su regreso definitivo a España y que hace añorar el no tener testimonio escrito semejante sobre su también muy intensa vida social en tierras de América.

Si bien es cierto que en 1961, Maruja Mallo se lamentaba de que su mundo había desaparecido y sus amigos estaban muertos o exiliados, poco a poco irá haciéndose con un grupo de nuevas amistades que, en su regreso definitivo en el año 1965, va consolidando fuertemente constituyendo el núcleo de personas afines entre las que se moverá y que serán, en esencia, sus grandes coleccionistas españoles.

Por otro lado, la carta-crónica a Luisa Sofovich es una impagable sucesión de eventos sociales y artísticos: fiestas, saraos, exposiciones, estrenos teatrales o cinematográficos; comentarios sobre la vida de Madrid como una nueva gran ciudad que Maruja Mallo descubre con asombro y disfruta con entusiasmo; junto a información, algo maliciosa, sobre amigos comunes: Alberti o Bergamín, por ejemplo.

Esta segunda carta está escrita en una felicitación navideña de una gran amiga suya, coleccionista también de su obra, María Dolores Gracia Pelayo. El motivo impreso: una obra de Maruja Mallo, *Sorpresa del trigo* de 1936 que, inexplicablemente, es llamada *El canto de las espigas*, obra realizada en Argentina en 1939 como cierre del ciclo iniciado, precisamente, con el óleo que se reproduce. Figura también su propietario: Colección particular María Dolores Gracia Pelayo. Y en el interior, impreso, la siguiente felicitación:

"Griff / Alta Costura y Boutique /
María Dolores Gracia Pelayo /
Les desean una Feliz Navidad / y un Próspero Año Nuevo. /
Madrid, Alcalá 67 // New York, Park Av. 10-60."

En la transcripción se ha intentado mantener el estilo desordenado y sin apenas puntuación muy propio de quien escribe rápido y sin pararse a repasar lo escrito. Sólo en determinadas ocasiones se ha corregido algo o se ha introducido, entre corchetes, lo que faltaba para dar facilidad a la lectura de la frase en cuestión. Un torrente vivo de escritura muy propio de Maruja Mallo como se desprende de la lectura de la segunda carta y otra escritura, más meditada y pausada en la exposición de la narración, en la carta a Gabriela Mistral. Dos maneras diferentes de escribir que demuestran el sentimiento y el estado de ánimo de Maruja Mallo en cada una de ellas ●

Juan Pérez de Ayala



CARTA A GABRIELA MISTRAL, 1954

MARUJA MALLO
SANTA FE 2861
BUENOS AIRES

11 Octubre 1954

Mi querida Gabriela:

Tiempo hace que te escribí más de una carta, pero no me fueron contestadas.

En Octubre 1948, cuando se realizó mi exposición en New York, encontré tu firma en el libro de dicha exposición. Te busqué por el Consulado de Chile que no sabían por dónde andabas.

Ahora te escribo, aunque creo sepas, hemos tenido la desgracia de perder a don Constancio Vigil¹ que fue para mí un encuentro providencial. Como cuando te encontré a ti arcangélica Gabriela después de atravesar la frontera [de] Portugal -tu mensaje fue ponernos en contacto providencial- en un mismo punto de la tierra donde vivíamos en ese momento los tres. Tú detrás de la Embajada de España donde vivías y yo en esa Embajada frente donde vivía él. -Creo que hasta los nombres son simbólicos-. Nada hay al azar, algo de esto me dijiste en Portugal. El mundo es matemático.

Creemos Gabriela que nadie mejor que tú y por lo mucho que él te quería a ti, pueda hacer un artículo a su memoria para *Atlántida*² y yo soy la que debo pedírtelo porque para mí fue un milagro encontrarte en Portugal cuando huía del verdugo del fascismo mundial y aquí, nuevamente, otro milagro!!! hiciste.

Trabajo intensamente en la creación y superación de mi obra que es... la superación de mí misma... es, creo, la justificación de mí misma o la justificación de mi vida.

Un gran abrazo de tu siempre amiga,

Maruja

Santa Fe 2861
Buenos Aires

¹ Constancio Vigil (Rocha, Uruguay, 1876 – Buenos Aires, Argentina, 1954) fue un escritor, periodista y empresario editorial

² La revista *Atlántida*, perteneciente al grupo editorial de Constancio Vigil y en la que Maruja Mallo colaboró en varias ocasiones, se empezó a publicar en 1918 y debido al éxito obtenido, dio origen a la creación de la Editorial Atlántida

CARTA A LUISA SOFOVICH, 1966

Mi querida Luisita³:

Tres veces rodó el planeta sin saber directamente por ti. F. Negrini⁴, director de *Lyra*, cuando estuvo el pasado año en Madrid me informó que paseando con un amigo de Ramón en su coche os accidentasteis.

Encontré a Gaspar⁵, me dijo que el Museo Ramón estaba en marcha. Pero después ausentaron a Mayalde⁶ de su puesto y creo esto estará paralizado.

Cuando pasamos por la espléndida y severa Plaza Mayor os evocamos. Quedó magna después de la restauración: planos, edificios, calles, luces, faroles. Muy plastificada e iluminada, frecuentadísima en verano por millares de gentes de todos idiomas, abrieron otros restaurantes tipo "El pulpito", difícil conseguir mesa como en Botín y otros lujosos restaurantes abiertos por franceses y belgas. Nueve líneas de coches atraviesan la extensa plaza, donde creo moverte e instalada⁷ cerca de donde residió Francisco I, rey de Francia.

Cada vez es mayor la invasión turista este verano, aparte de los repletos hoteles de lujo, durmieron en las playas en "La Costa del Sol", en los portales de "La Costa Brava", y en los confesionarios de las iglesias de Castilla. Ya no hay temporada alta y baja. Los americanos Morgan compraron terrenos en Mallorca, Rockefeller un hotel en Andalucía, en Laredo, playas de Santander, veinte mil casas de franceses y belgas. Las Islas Canarias la invasión es atroz de los países del Báltico. En Madrid, el gran palacio del Duque de Medinaceli, frente los Museos Moderno y Contemporáneo, en Paseo Recoletos, comprado por norteamericanos⁸ y el enorme Palacio de Larios [que] ocupó cuatro cuerdas cerca donde residiste en Hotel "El Fénix" Paseo Castellana, por la más importante firma de textiles de New York⁹, instalaba enormes almacenes con sucursales en varias provincias de España.

Desde que llegué no me han dejado parar de invitaciones, fuimos a Salamanca, Toledo, Escorial, Alcalá Henares, así alterno la vida con la vocación, la actividad social es atroz. La Nochebuena fui invitada a una gran fiesta de los Medinaceli, el caviar Malosol, con vodka, los mariscos del Yucatán, alternaron con los faisanes de la Almoraima, vastas posesiones de los Medinaceli cerca de Gibraltar, que conservan el rito sacramental de estas aves orientales, compatriotas de los Árabes, antecesores propietarios de estas extensas propiedades, hoy de los Medinaceli.

El fin de año fui invitada al Castellana Hilton Hotel a una fantástica fiesta en sus enormes salones, bares y cabarets. Múltiples nacionalidades asistieron. Las joyas y abrigos de visón alternaron con los trajes deporte de los patinadores que llegaban de la Sierra ¡¡¡El mundo convertido en una gran ciudad!!!

El día de Reyes estuvimos en una cacería, terminó con un flamenco. Las langostas y mariscos, la repostería de Alicante, mazapanes, etc., llegó como exclusiva a esta fiesta, entre los extranjeros conocí a los Roche Laboratorios, etc.



Maruja Mallo en su estudio de Buenos Aires con la serie completa dedicada a los trabajadores del mar y la tierra, conocida como "La religión del trabajo", c. 1942

³ Luisa Sofovich (Buenos Aires, 1905-1970), escritora argentina casada con Ramón Gómez de la Serna

⁴ Francesco de Edí Negrini, fundador, director y editor de *Lyra*, revista dedicada a las letras, música, teatro, artes y cine en la que Maruja Mallo colaboró

⁵ Gaspar Gómez de la Serna, escritor y periodista español, primo de Ramón Gómez de la Serna

⁶ José María Finat y Escrivá de Romaní, conde de Mayalde (Madrid, 1904-1995) fue alcalde de Madrid de 1952 a 1965

⁷ Frase que, con la rapidez en que está escrita y en el estilo torrencial que domina esta carta, bien podría querer decir: "donde creo verte e instalada"

⁸ El palacio de Uceda o del duque de Uceda debido a los títulos de sus sucesivos propietarios también fue conocido como el palacio del marqués de Salamanca, el palacio de Medinaceli o el palacio del duque de Medinaceli y fue construido, en estilo francés, en el año 1864. Fue derribado en 1964 con el proyecto de construir un gran hotel con mil habitaciones pero finalmente, en el solar se edificó un bloque de apartamentos y el Centro Colón

⁹ El palacio de Anglada o de Larios, fue construido en 1870. Su mayor atractivo era que, tras una fachada neoclásica, escondía un gran patio árabe a imitación de la Alhambra de Granada. Ocupaba la enorme manzana limitada por las calles Ortega y Gasset, Paseo de la Castellana, marqués de Villamagna y Serrano. En su solar se edificaron los almacenes Sears y el hotel Villamagna

Catálogo de Obra



1. **Escaparate**, 1928. Óleo sobre lienzo. 102.5 x 77.5 cm



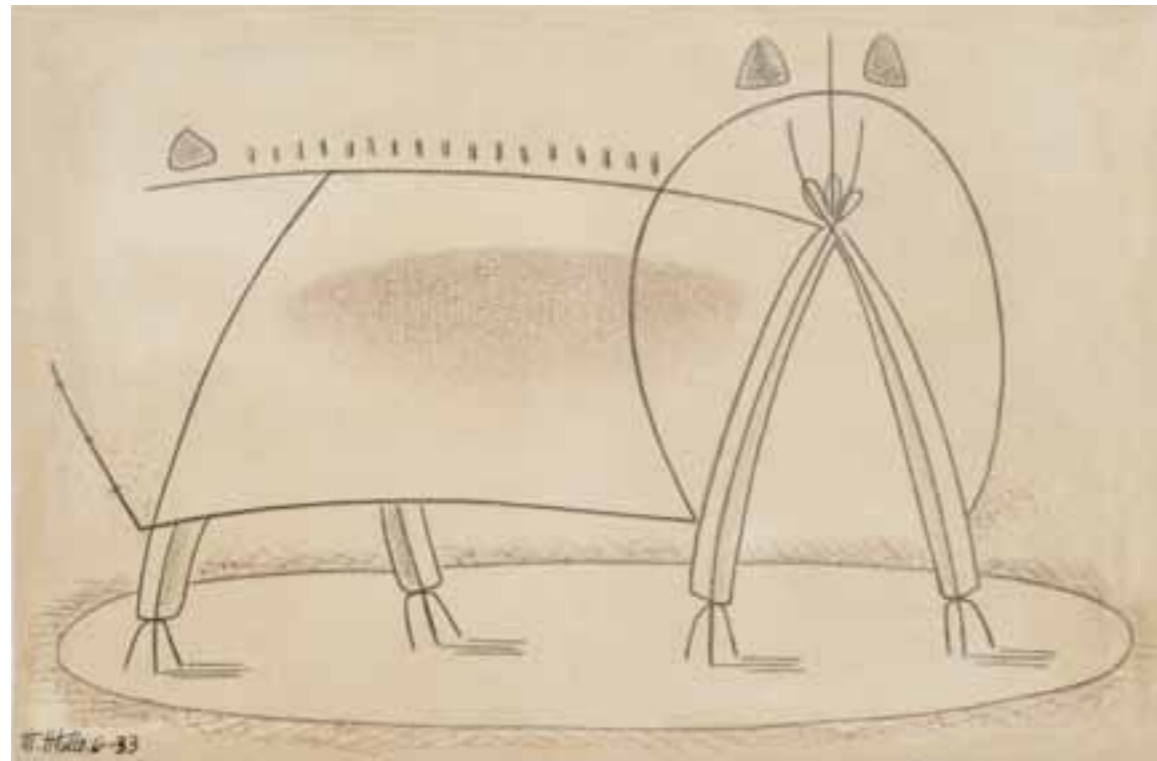
2. **Estampa cinematográfica**, 1927. Tinta y lápices de colores sobre papel. 44 x 31 cm



3. **Estampa**, 1927. Tinta y lápices de colores sobre papel. 31 x 44 cm



4. **Arquitectura vegetal**, 1933. Óleo sobre tabla. 18 x 26 cm



5. **Arquitectura animal**, 1933. Lápiz y lápices de colores sobre papel. 16 x 24 cm



6. **Mensaje del mar**, 1937. Óleo sobre lienzo. 95 x 175 cm



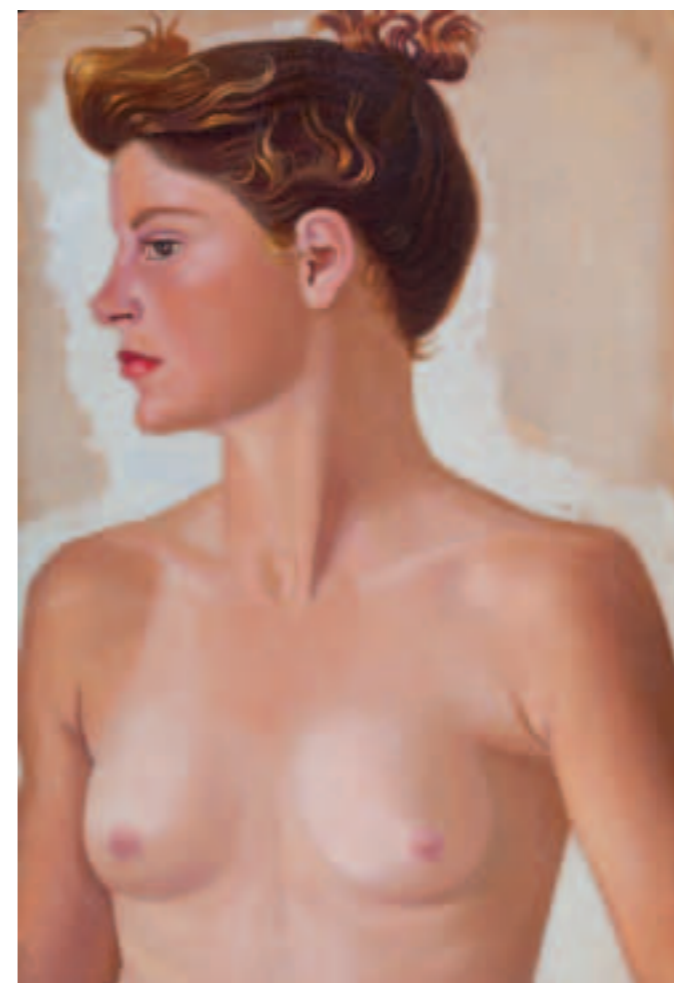
7. **Cabeza de mujer, de frente y de perfil**, 1947. Lápiz sobre papel. 24.5 x 35 cm



8. **Cabezas y atletas**, c. 1945. Tinta, lápices de colores y tiza blanca sobre papel. 32.5 x 48 cm



9. **Estudio para Cabeza de mujer**, 1940-1944. Óleo sobre cartón. 50 x 40 cm



10. **Retrato de mujer**. Óleo sobre cartón. 49.5 x 34 cm



11. **Estudios de anatomía**
Óleo sobre cartón. 18 x 21 cm



12. **Estudio para Torso de mujer**
Óleo sobre cartón. 13.5 x 12 cm



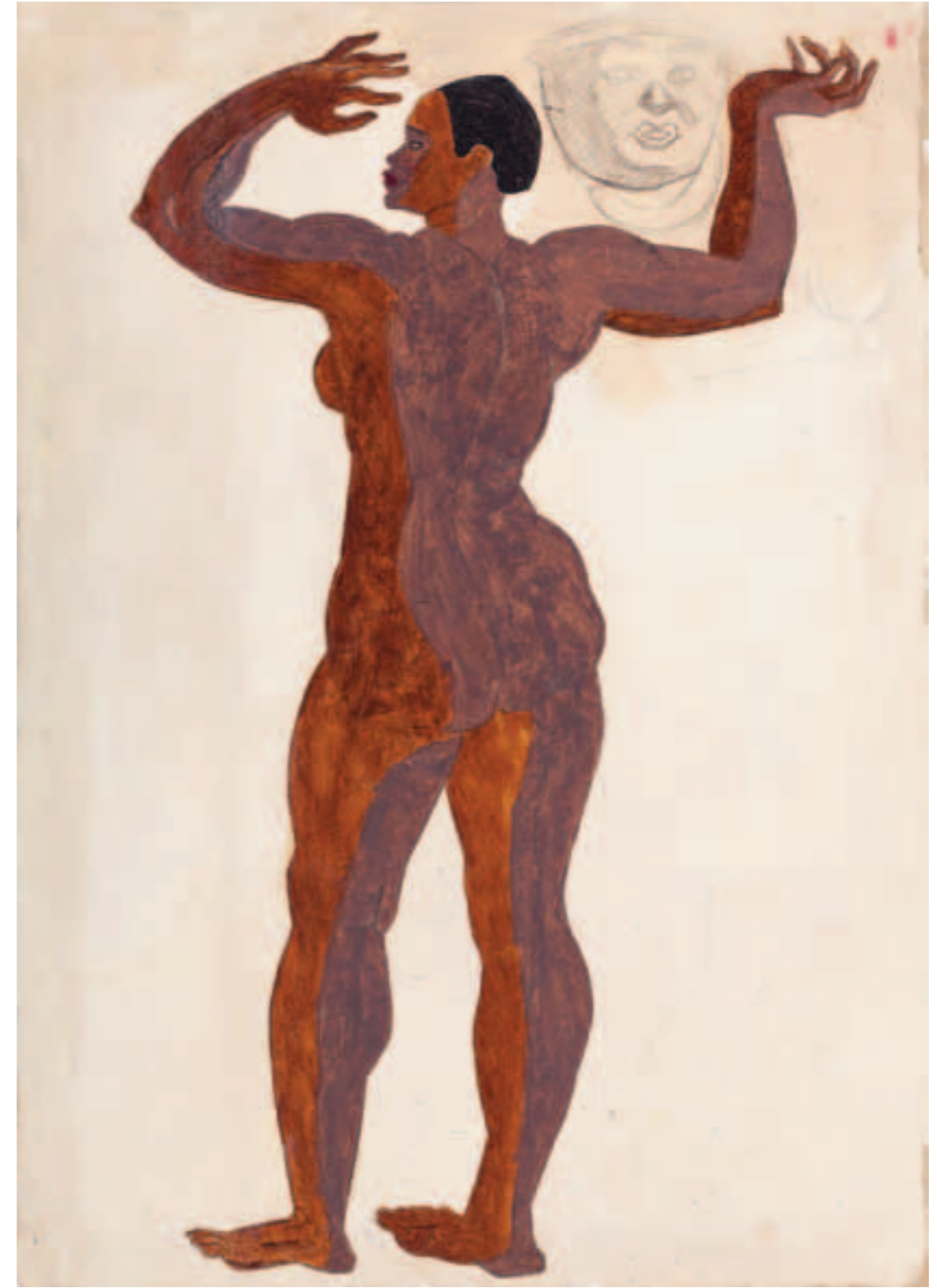
13. **Estudio para *Desnudo femenino***, 1946. Óleo sobre cartón. 50 x 38.5 cm



14. **Retrato de hombre con escala de colores**. Óleo y lápiz sobre cartón. 37 x 52.5 cm



15. **Joven negra desnuda**, 1948. Óleo y lápiz sobre cartón. 49 x 34.5 cm



16. **Joven negra de espaldas**. Óleo y lápiz sobre cartón. 53 x 37 cm



17. **Joven negra**, 1948. Óleo sobre cartón. 47 x 38.5 cm



18. **Naturaleza Viva**, 1942. Óleo sobre tablero de artista. 41 x 31.5 cm



19. **Naturaleza Viva con rosa**, 1942. Óleo sobre tablero de artista. 42 x 29.5 cm



20. **El racimo de uvas**, 1944. Óleo sobre tablero de artista. 66 x 55 cm



21. **Estudio para *Máscara y playa***
Óleo sobre cartón. 16 x 10.5 cm



22. **Estudio para *Máscaras y playa*, 1948**
Óleo sobre cartón. 18 x 21 cm



23. **Estudio para *Máscaras y playa*.** Óleo sobre cartón. 18 x 21 cm



24. **Estudio para Máscaras y mariposas**
Óleo sobre cartón. 18 x 20 cm



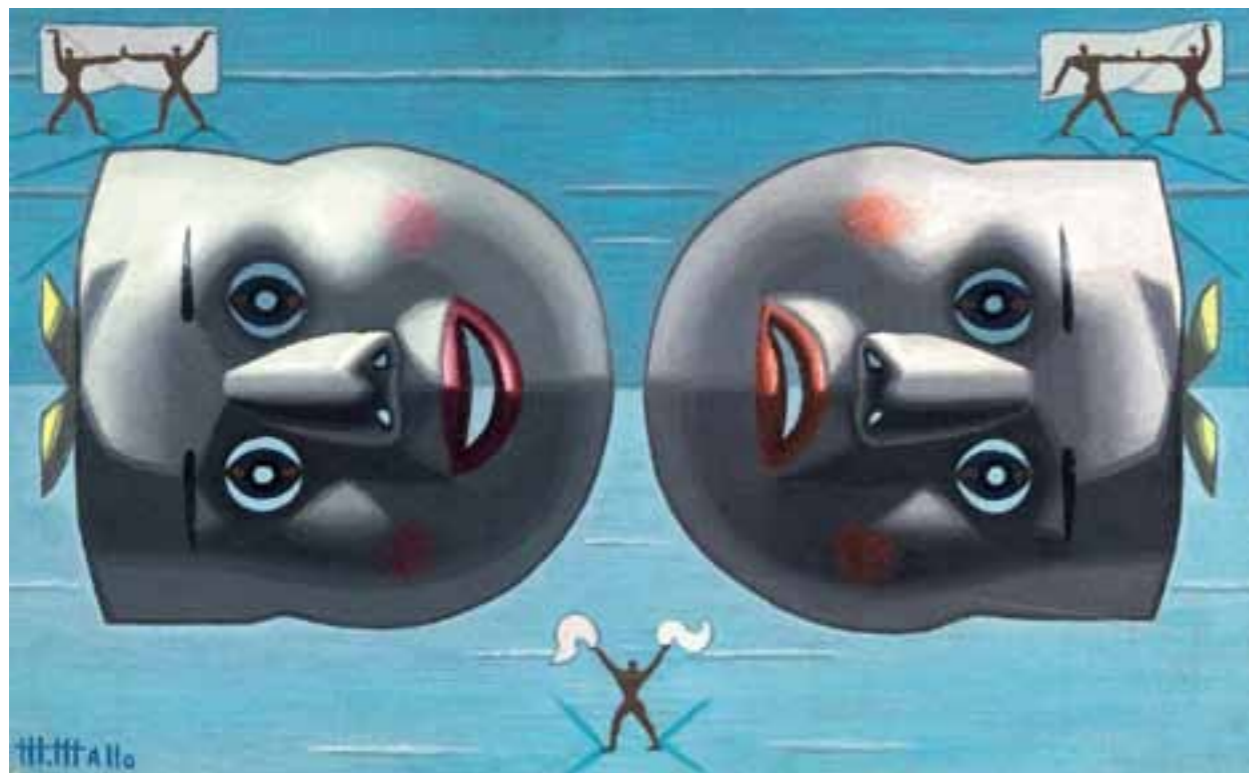
25. **Estudio para Máscara**
Óleo sobre cartón con anotaciones. 18 x 12 cm



26. **Dos máscaras en la playa, c. 1948**
Óleo sobre cartón. 18 x 21 cm



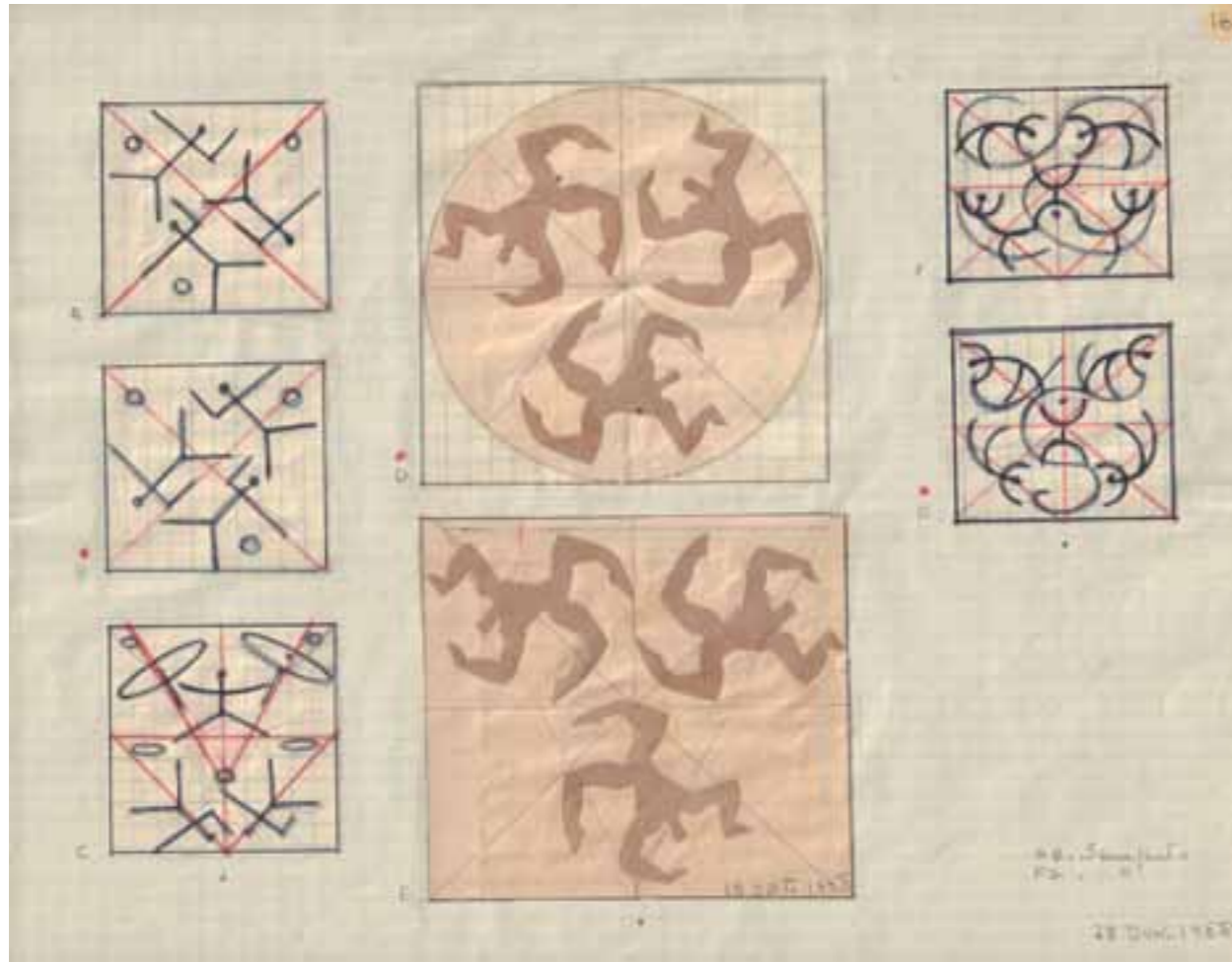
27. **Estudio para Máscaras.** Óleo sobre cartón. 20 x 31 cm



28. **Dos máscaras**, 1952. Óleo sobre tablero de artista. 25 x 35 cm



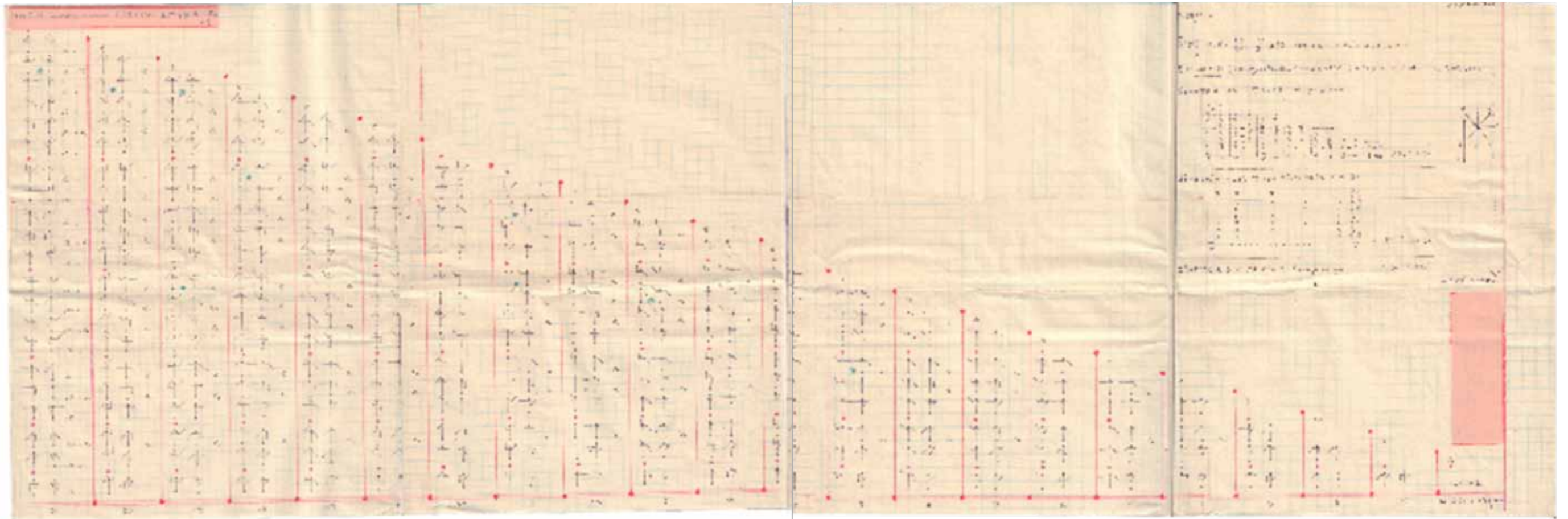
29. **Máscaras en diagonal**, 1951. Óleo sobre tablero de artista. 35 x 30.5 cm



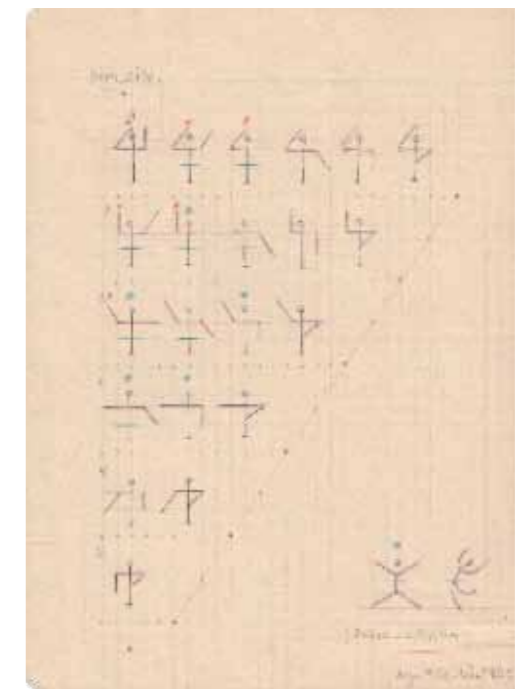
30. **Esquemas y estudios de movimientos**, 1958-1959. Collage sobre papel cuadrulado.
22 x 28 cm



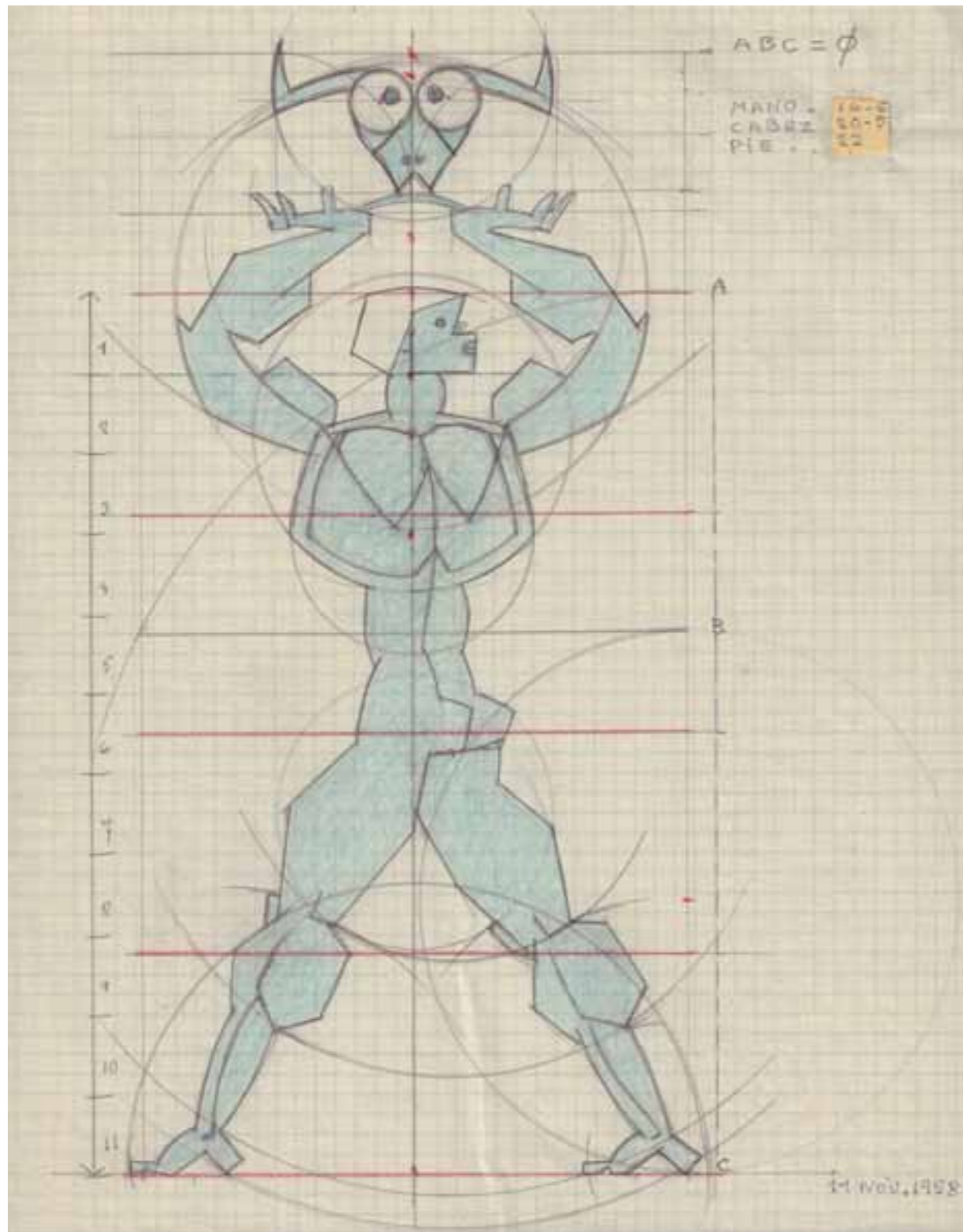
31. **Estudio para Playa y uvas**, 1947. Óleo sobre cartón. 39.5 x 50 cm



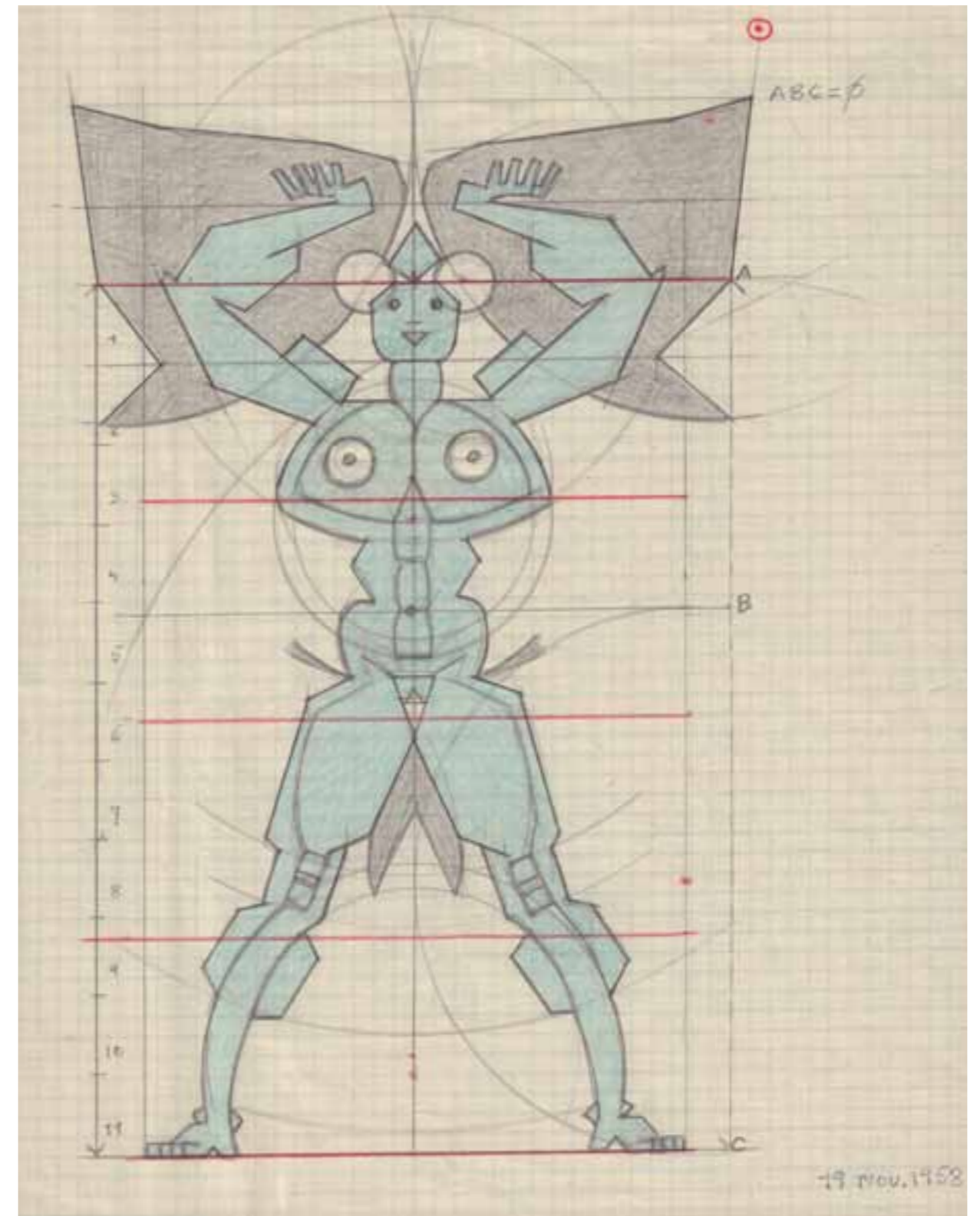
32. **Estudios de movimientos**, 1956. Tinta y lápices de colores sobre papel cuadriculado. 34.5 x 100 cm



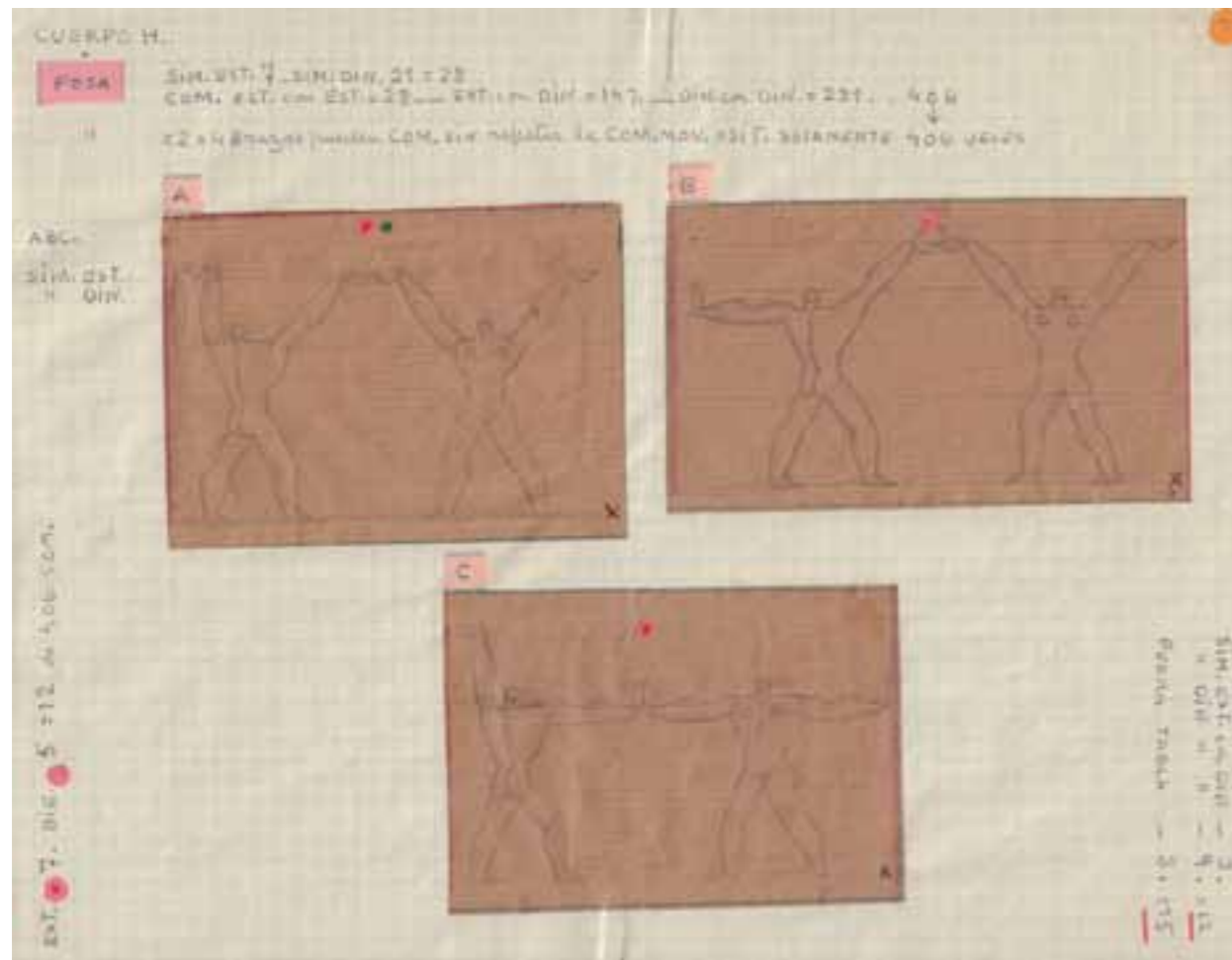
33. **Estudios de movimientos**, 1950-1957
Tinta y lápices de colores sobre papel
cuadriculado. 22 x 16 cm



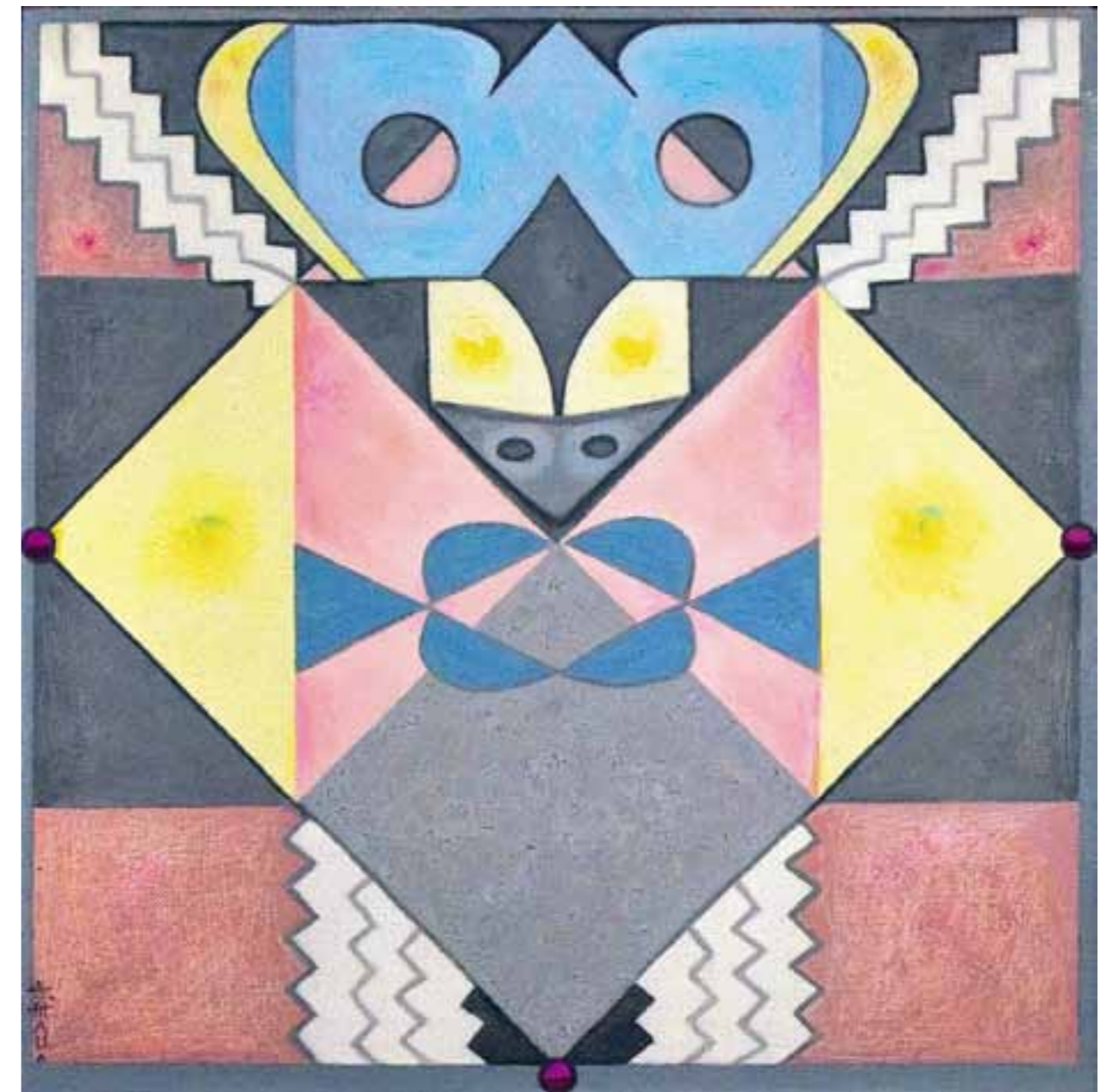
34. **Estudio para Viajero del éter**, 1958. Lápices de colores sobre papel cuadriculado. 28 x 22 cm



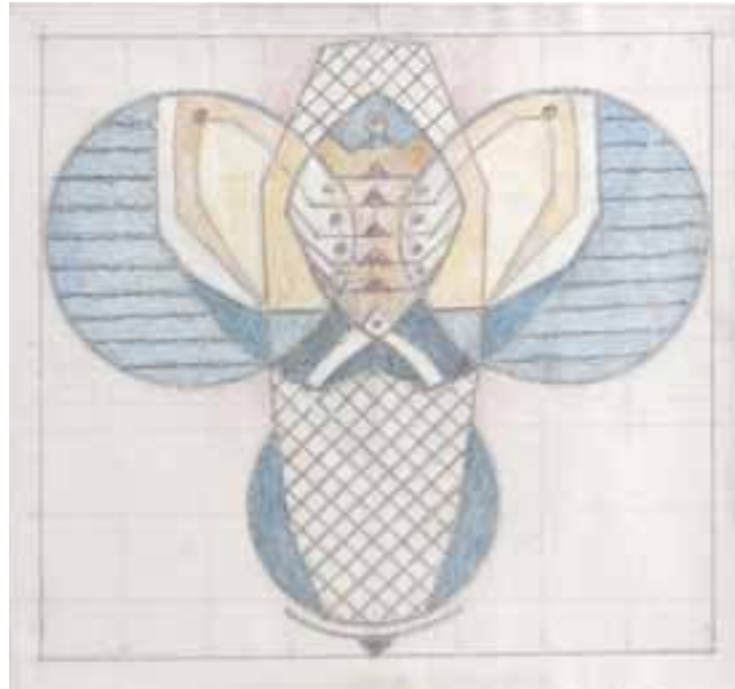
35. **Estudio para Viajero del éter**, 1958. Lápices de colores sobre papel cuadriculado. 28 x 22 cm



36. **Estudio para movimientos de danzantes**, 1950-1958
Collage sobre papel cuadriculado. 22 x 28 cm

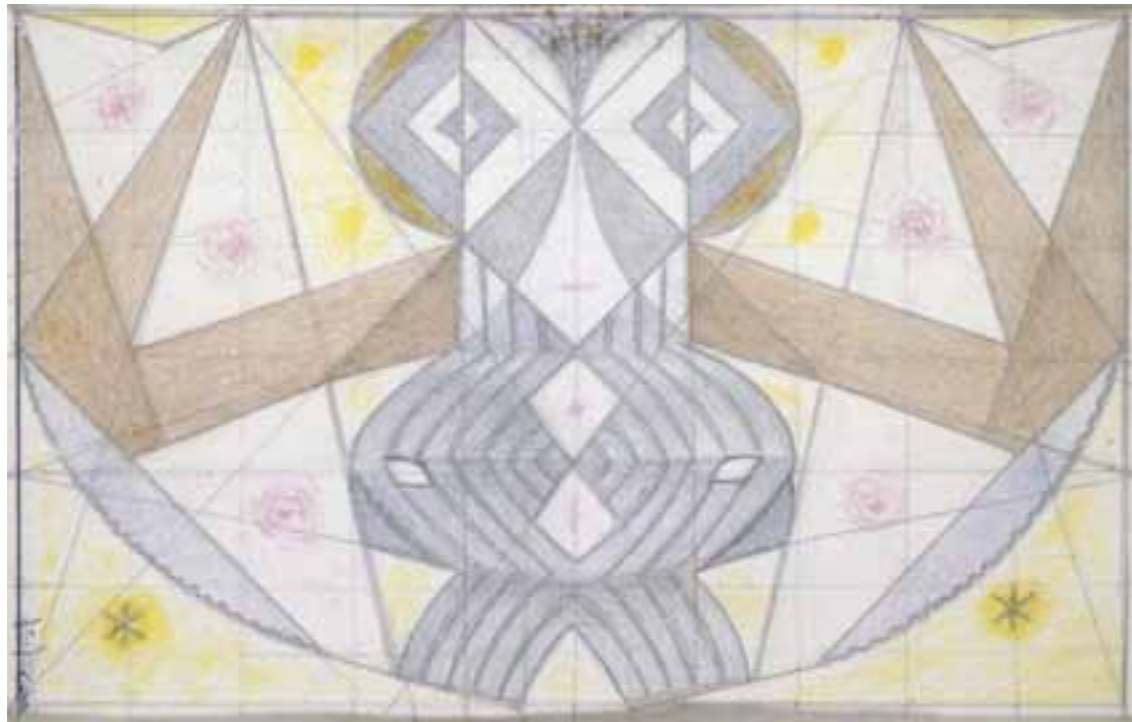


37. **Máscara 4º. Río de la Plata**, c. 1979. Óleo sobre lienzo. 42 x 42 cm



38. **Sin título**, c. 1979
Lápiz y lápices de color sobre papel. 16.5 x 17.5 cm

Maruja Mallo y Jorge Oteiza: Una correspondencia



39. **JES-TOR**. Lápiz y lápices de color y tinta sobre papel. 13 x 20.5 cm

EL NOMBRE DE Jorge Oteiza aparece en los escritos de Maruja Mallo donde le dedica una página en uno de sus cuadernos.

Al ponernos en contacto recientemente con la Fundación Jorge Oteiza en Alzuza (Navarra) nos confirmó su documentalista Borja González –al que agradecemos su inestimable ayuda-, la existencia de una serie de documentos relacionados con Maruja Mallo: algunas fotografías, algunos escritos del propio Oteiza sobre Maruja, uno muy curioso en el que mete a Maruja en el mismo saco que Chillida, la *bête noire* de Oteiza, denostada por él repetidamente, con el resultado de que la pintora no sale muy bien parada. En este breve texto escribe el escultor: "Recuerdo cómo MM administraba su semana en B Aires, los jueves esperaba a Ramón G de la Serna, a mi me correspondía los viernes, su excelente cocinera gallega me preparaba siempre alguna caxuelita [sic] vasca. Y toda la noche conversando de arte. Me interrumpía Maruja, aguarda un momento y anotaba en su cuaderno. Su biblia era Platón y su estética la reglamentación aurea más ortodoxa."¹

Este archivo incluye también una esquemática biografía con un retrato de la artista, lo que Oteiza apodaba un "Minutograma de Estética" y que incluía en su publicación *El Arte en Marcha*, editado hacia 1939, fecha de esta nota.

Lo más interesante de este conjunto son las cartas que Mallo escribe al escultor entre 1949 y 1960 cuando ya planea seriamente un primer viaje a España. Desgraciadamente no se conservan las de Oteiza a la pintora.

Oteiza ya había realizado en 1935 un primer viaje a América, recalando en Buenos Aires. Año en el que estudia el libro del matemático de origen rumano Matila Ghyka, *Le nombre d'or* (El número de oro) de 1931².

Las obras de Ghyka sobre la regla de oro y la proporción áurea en la naturaleza fueron para Maruja Mallo libros de cabecera a partir de su encuentro con Joaquín Torres-García en Madrid en 1933³. Ese año se incorpora Maruja a su grupo de Arte Constructivo junto con Manuel Ángeles Ortiz, Luis

Castellanos, Antonio Rodríguez Luna, Alberto, Germán Cueto, Julio González, Eduardo Yepes, Francisco Mateos, José Moreno Villa, Benjamín Palencia. En las pequeñas libretas-diarios de Torres-García conservadas en su Fundación de Montevideo, los que más asiduamente visitan al maestro en Madrid son Manuel Ángeles Ortiz y Maruja Mallo.

Oteiza pudo haber conocido a Maruja Mallo o al propio Torres-García en Madrid en 1934. El 17 de noviembre de 1935 escribirá una carta de apoyo al Gobierno de Uruguay solicitando una ayuda para Torres-García llegado a su tierra natal en abril de 1934.

¹ *Chillida y Maruja Mallo, texto mecanografiado de Jorge Oteiza, Fundación Museo Jorge Oteiza*

² Ver: Txomin Badiola, *Oteiza. Catálogo razonado de escultura*, vol. I, San Sebastián, Nerea, 2016, pp. 78 y 118

³ Ver: Fernando Huici March, "Con el cerebro en la mano" en cat. exp. *Maruja Mallo*, Vigo, Casa de las Artes, septiembre de 2009 – enero de 2010; Madrid, R.A. Bellas Artes de S. Fernando, enero – abril de 2010; pp. 33 y ss.

⁴ Ver nota 1, p. 62, Carta del 18 de diciembre de 1952

En marzo de 1947 Oteiza retorna a Buenos Aires después de varios años en Colombia y viajes frecuentes a Perú donde se interesa por el arte precolombino, que daría como fruto su libro *Interpretación estética de la estatuaria megalítica americana* (Ediciones de Cultura Hispánica, Madrid, 1952). Libro que Maruja recibe (carta del 18 de diciembre de 1952) y que sin duda leerá con sumo interés. Conceptos como el arte como salvación, que el artista está dentro de su obra, los comentarios sobre las máscaras precolombinas (p. 121 e ilustradas en numerosas láminas) muy probablemente reforzarán el interés de Maruja por el arte prehispánico, una de las influencias en el origen de su serie de las Máscaras de los 50's y los *Moradores del espacio* que empieza a proyectar esos años y madurará a su vuelta en Madrid.

Es en este período cuando conoce a Maruja Mallo. En agosto del 48 el escultor regresa a España. Comienza la relación epistolar entre ambos con una carta del 15 de enero de 1949. Ambos participarán en la I Bienal Hispano Americana de Arte (Madrid, octubre de 1951 – febrero de 1952). Maruja desde Buenos Aires con tres obras: *Mensaje del Mar*, *La Cierva Humana I y II*. Oteiza, desde Madrid, con dos esculturas, el retrato del escultor Cristino Mallo, hermano de la pintora, y el de Julio Antonio Ortiz y dos proyectos en la sección de arquitectura. A la vuelta de Maruja a España en los 60 no parece que se volvieran a ver.

En la correspondencia aparecen temas muy diversos: cuestiones artísticas (exposiciones, bienales, el mercado del arte, teorías, filosofía...), personales, temas de dinero –que fascinaban a Maruja-, los amigos de la época española ahora en el exilio como ella, los nuevos amigos, y muchos proyectos..

En 1952 le envía al escultor el número tres de la revista del movimiento Perceptista⁴ de Raúl Lozza y Abraham Haber, escindidos de *Arte Concreto Invención*. ¿Proporcionaría de esta manera pistas Maruja a Oteiza en la fundamental evolución que se va a producir en su escultura durante los años 50?

El tono es amistoso, casi protector de parte de la pintora que le da consejos varios, le envía mate y se preocupa de su bienestar. Merece resaltar el entusiasmo de Maruja por la obra del vasco y cómo le anima repetidamente: "tengo gran fe en ti", "me acuerdo mucho de ti" o "Tú debes hacer tus estatuas, tu escultura que es tu vocación y tu vida".

Maruja como muchos otros artistas escribía deprisa y con infinidad de faltas. Los acentos son casi inexistentes, igual que la puntuación. Hemos intentado respetar la ortografía original.

Las cartas se encuentran en el archivo de la Fundación Museo Jorge Oteiza en Alzuza, Navarra ●

Guillermo de Osma



SACERDOTE
MITO
ESPACIO TIEMPO

Oteiz.

La restauración total del H.

En el arte Prehistórico el sacerdote es el propio artista
después el sacerdote redacta los mitos, el artista los reproduce

La importancia social del artista es ser creador de mitos
o reproductor de ellos

La creación de una esperanza mundial y sus nuevos mitos
ideales

El mito es invención de arte en proyección social sobre los
pueblos

Es la imagen de un mundo. Es la Biblia religiosa proyectada.
El mito es algo increíble y para ser creíble se ha
edificado sobre elementos visibles y creíbles

El arte abstracto es un nuevo mito a la inversa, un conjunto creíble
por su existencia, es un camino para la meta, la elevación es
psíquica, una geometría elemental en que están sumergidas todas
las cosas

El arte hoy adivinando un nuevo lenguaje construye, *algunos abstracto*

Toda obra obedece a un planteo de espacio.
Cada espacio tiene su cifra temporal.
Es un riguroso teorema plástico temporal

El impresionismo buscó la extensión continua del tiempo
igual que una composición musical que puede durar días o
reciéndolo de valor temporal, su idea es fijar el momento
fugitivo sin orden ni jerarquía

Contrariamente el Cubismo da la expresión más exaltada
del espacio discontinuo. Sin proponérselo da del tiempo
una discontinuidad física

~~~~~

~~~~~

~~~~~

MARUJA MALLO
SANTA FE 2861
BUENOS AIRES

15 Enero. 1949

Querido Jorge de Oteiza:

Recibi tu carta del 22 del pasado mes y me es muy grato saber de ti, creo que la carta a que te refieres que recibiste mia será una ultima que te envie a Madrid donde te contaba mi regreso.

Dentro de unos dias se va Motrico¹ el embajador que aqui está y que tan bien te atendio según me dijiste, posiblemente puede serte util que a España [sic] vaya, los hijos ya fueron embarcados y creo que habrán llegado ya a esa.

Desde que llegué que aproximadamente será un mes, todavia no produzco, porque estoy en la organizacion de mis conexiones y esto lleva tiempo, pues fue muchas las personas que se ocuparon de mi en Nueva York, y esto lleva tiempo². Recibi dos revistas que el Hotel Plaza de New York donde estuve alojada, edita, en el número de diciembre publicó una foto de Picasso haciendo cerámicas, en el de este mes publica una de mi exposicion, como ves hasta esas revistas se ocupan del Arte.

Recibi tambien un articulo muy bueno firmado por Carlos Ribera de "La Voz de España" de San Sebastian de 22 Octubre 1948, con el titulo de "Maruja Mallo y Salvador Dali" no creo te sea difícil encontrarlo si te interesa³.

Tu debes hacer tus estatuas, tu escultura, que es tu vocacion y tu vida. Y ceo no te debes de poner a batallar para organizar escuelas para educar gentes y batallar con Bestias, tu tienes que hacer tu obra, pero creo que la labor que estas haciendo puede ser importantisima si la tomas como medio, para tu obra, ¿porque no te vas a Paris? pide una pension porque no creo te sea difícil siendo vasco. pero lo más importante es hacer obra y sacarla adelante. puedes tomar como medio la direccion de Bellas Artes y como fin tu escultura

Manolo Angeles⁴ esta en Paris. me dijeron que le habia instalado la exposicion de cerámica a Picasso.

Yo me voy a poner a trabajar intensamente pasaré unas semanas en Punta del Este para nadar. y despues preparar cosas.

No te olvides que la plastica es el arte de las grandes capitales, Paris-New York, No me extraña nada de lo que me dices de España (.) Tengo gran fe en ti y que saldrás hacia delante

De lo que aqui pasa y de la gente no me ocupo, casi no tengo tiempo, veo franceses y europeos, eso si.

Me escribieron de Madrid para editar un libro de dibujos la galeria CLAN⁵. Podrian editarte a ti cuando tengas obra tambien pienso.

Con abrazo de Maruja

recibiste el catálogo que te mandé a Madrid?
recuerdos de mi cocinera

¹ Jose María de Areilza (1909 – 1998) Conde de Motrico por su matrimonio, fue embajador en Buenos Aires de 1947 a 1950

² Maruja Mallo, seguramente a su vuelta a Buenos Aires de su estancia en Nueva York, donde ha expuesto en octubre de 1948 en la Carroll Carstairs Gallery, hizo unas listas de coleccionistas y contactos norteamericanos que se conservan en el archivo

³ Para Carlos Ribera (1906 – 1976), pintor ligado al surrealismo y crítico de arte, son los pintores más destacados de su generación, triunfando ambos en Nueva York al mismo tiempo

⁴ Manuel Ángeles Ortiz (1895 - 1984) pintor español, amigo de Picasso que le ayudó a salir del campo de St. Cyprien, cerca de Argeles. Llegó a la Argentina en 1939, donde residió hasta el 48. En el Madrid de los 30 participó, junto con Maruja, en el grupo de Arte Constructivo de Joaquín Torres-García

⁵ Se editó en octubre de 1949, con el título de "Maruja Mallo. Arquitecturas" y un texto de Jean Cassou

¹ José Bergamín (1815-1983), personaje paradójico, prosista y poeta. Muy cercano a la Generación del 27. Dirigió *Cruz y Raya* donde escribieron comunistas y falangistas. Miembro del comité de redacción de *Los Cuatro Vientos* y más tarde de *Hora de España*. En su exilio mexicano publicó *Poeta en Nueva York* de García Lorca.

Cercano al mundo de la plástica apoyó el Salón de los Artistas Ibéricos en 1925, amigo de Benjamín Palencia, de Francisco Bores, de André Masson y de la propia Maruja Mallo

² Eduardo Díaz Yepes (1910-1978). Escultor abstracto, formó parte del Grupo de Arte Constructivo de Joaquín Torres-García en Madrid en 1933. Casaría con la hija de éste, Olimpia. En 1947 se instala definitivamente en Montevideo donde Bergamín escribiría sobre él

³ Antonio Rodríguez Luna (1910-1985). Pintor surrealista, cercano a la estética de la Escuela de Vallecas de Alberto y Benjamín Palencia. Participó con ellos en el Grupo de Arte junto a Maruja Mallo. Militante del Partido Comunista durante la Guerra colaboró en *Octubre* y *El Mono Azul*. Amigo de Miguel Hernández. Se exilió a Méjico, evolucionando hacia una pintura menos personal, al principio figurativa y después abstracta

⁴ Miguel Prieto (1907-1956). Pintor e ilustrador. Como el anterior, también militante del PC, se exiliaría también a Méjico, donde trabajó como escenógrafo y diseñador gráfico

⁵ Alberto Sánchez (1895-1962). Escultor. En su primera etapa combinó la escultura con su oficio de panadero, apoyado por el pintor Rafael Barradas. Evolucionó de un estilo post-cubista a una escultura más personal creando con Benjamín Palencia la Escuela de Vallecas, aunando la inquietud vanguardista con una visión castellana y telúrica del paisaje y la forma. Miembro de la Sociedad de Artistas Ibéricos, publicó en su revista *Arte*, "Palabras de un escultor". Se exiliaría en la Unión Soviética, etapa a la que hace mención el comentario de Maruja

⁶ Rafael Zabaleta (1907-1960). Pintor. Después de una etapa surrealizante se convertiría en uno de los pintores del mundo del campo español, obra con la que tuvo gran éxito

⁷ Ramón Gómez de la Serna (1888-1963). Novelista y ensayista, figura central de la vanguardia española. Casó con la argentina Luisa Sofovich, una de las más cercanas amigas de Maruja Mallo en Buenos Aires. Se exilió a Buenos Aires en 1936, donde se declaró afín a la causa franquista, lo que le ocasionó la enemistad del grupo de los exiliados republicanos. Maruja lo siguió viendo con asiduidad. Ramón prologará la monografía sobre la artista editada por Losada en 1942. La amistad con Ramón Gómez de la Serna y el hecho como me contó Gonzalo Losada, hijo del fundador de la editorial- de que Maruja "seguía muy enamorada de Alberti" alejó a la pintora en parte de los círculos del exilio español. Gómez de la Serna desembarcó en Bilbao el 22 de abril de 1949 a bordo del Monte Urbasa, llegando a Madrid tres días después

●

Tarjeta postal
Hotel Nogaró-Casino / Punta de Este
Direc. Telegráfica: "Nogarotel"

Santa Fe, 2861
BA.
4 Abril [1949]

Querido Jorge Oteiza:

En estos días llegué de Punta del Este después de una magnífica temporada de 2 meses, donde nadé, pinté y jugué la ruleta.

A mi paso por Montevideo estuve con Bergamín¹ y Yepes² el escultor que creo conoces sus cosas abstractas: el me contó que R. Luna³ y Prieto⁴ se van a ir a España –y que Alberto⁵ el escultor que creo tu sabes donde esta; Como su magnífica escultura abstracta allí no la entienden los oligarcas del Estado del Partido, para ganarse la vida canta por los teatros canciones de su pueblo como cupletista.

La plástica es el arte de las grandes capitales.

Y tú que haces? desde tu última carta nada sé, y tengo muchos deseos de saber de ti, de tus proyectos y a quien ves. Tuve carta de Zabaleta⁶ que proyecta irse a París.

Gomez de la Serna⁷ sale mañana para España donde esta muy bien invitado.

Escribe

Cordialmente

Maruja Mallo

●

MARUJA MALLO
SANTA FE 2861
BUENOS AIRES

Diciembre jueves 18 [1952]

Querido amigo Jorge Oteiza:

Me ha sido muy grato tener tu carta del 8 de octubre. adjunto te envío por correo marítimo un sobre con recortes que pueden interesarte, entre ellos la expandida (sic) subastá en París de una de las más importantes colecciones, la de de Cognez (¿) donde se vendió en 33 millones de Francos y 22 millones y medio Renoir. Otro Cezanne en 20 millones, etc....

¹ El Perceptismo fue un movimiento abstracto-geométrico desarrollado por el artista Raúl Lozza al separarse en 1946 de la *Asociación de Arte Concreto - Invención*. Interesado por los problemas de la relación de las formas con el plano y con el espacio colindante. La revista *Perceptismo. Teórico y Polémico* se editó entre octubre de 1950 y julio de 1953. Se publicaron siete números. El número 3 es de noviembre de 1951. Maruja haría un cuadernillo resumiendo conceptos y citas de esta revista, copiando algunos de sus gráficos y dibujos

² La Compañía del Ballet Español de Pilar López bailó en agosto de 1952 en el Teatro Avenida de Buenos Aires donde estrena su nueva coreografía del *Concierto de Aranjuez* entre otras obras

³ Bailarina de la Compañía Pilar López

⁴ *Interpretación Estética de la Estatuaria Megalítica Americana*, Madrid, Edición de Cultura Hispanoamericana, 1952

⁵ Arturo Cuadrado (1904 - 1998), escritor y editor, se trasladó joven a Galicia, donde participa en los círculos vanguardistas. En Buenos Aires creo varias editoriales, entre ellas *Botella al Mar*

⁶ Joaquín de Oteiza, gran empresario del libro importador de libros españoles en Argentina y viceversa

⁷ La revista *Lyra* fue fundada y dirigida por Francesco de Eclí Negrini, quien sería amigo de Maruja. En *Lyra* aparece la pintora repetidas veces en las notas de sociedad y con algún artículo sobre sus exposiciones y su obra. Diseña la portada del número 31-32 de 1946

⁸ Se refiere a la Bienal Hispanoamericana 1951-1952 donde Maruja Mallo participó con *Mensaje del Mar* y *La cierva humana I y II*. La Bienal fue auspiciada por el Regimen y contestada por los círculos exiliados izquierdistas. Participaron además de pintores académicos y establecidos como Vázquez Díaz, Dalí o Solana, artistas de la generación anterior a la guerra como Díaz Caneja, Palencia, Villá, Llorens Artigas y los jóvenes abstractos como Tàpies, Millares, Oteiza, Planasdurá o Ramis

⁹ Se refiere probablemente al pintor argentino Cesareo Bernaldo de Quirós (1879 - 1968), que participó en la Bienal y fue Gran Premio de las Provincias Españolas

¹⁰ Benjamín Palencia (1894-1980) amigo de Maruja de los años madrileños. Creador junto con Alberto de la *Escuela de Vallecas* a cuya estética se acercaría Maruja Mallo en su obra de los primeros años 30

¹¹ Pedro Figari (1861-1938) pintor uruguayo, de los más importantes en la renovación del arte americano, con un estilo muy personal, moderno pero enraizado en las tradiciones locales

¹² El pintor Luis Seoane (1910-1979) y el poeta y crítico Guillermo de Torre (1900-1971) casado con Norah Borges. Con ambos mantendría Maruja una buena relación durante los años argentinos

En este sobre va una revista N° 3 "Perceptismo"¹ que quiero que leas y me des tu opinión. no dejes de hacerlo.

Cuando estuvieron en casa las bailarinas de Pilar Lopez² me pidieron una idea para un mausoleo que Pilar quiere hacerle a su hermana Encarna "La Argentinita". Yo le dije que quien lo puede mejor hacer en España eras tu, así que procura verlas cuando vuelvas que salen de aquí este mes 26. La que me pregunto fue Dorita Ruiz³ que conocí en New York. por ellas te envío Mate que me dijeron te gusta.

Hoy es Sabado 14, y tu libro⁴ no me llegó aún, y lo espero con vivo interés. Cuadrado⁵ me dice te diga que se ocupará de la propaganda, procura tu que lleguen aquí para la venta, es tu editor quien tiene que hacerlo. Sabes que Joaquín Oteiza⁶ es en España quien se ocupa de vender libros de ahí en este continente.

En el sobre que te envío va una doble pagina dedicada a la Bienal de Rio [sic Sao Paulo]. de la revista "Lira" [sic. Lyra]⁷. en el último número "Lira" va otra doble pagina de la Bienal de Venecia . La Bienal de España⁸ fue para este continente una exposición clandestina, nos confunden(¿) como copiando los españoles a la de Venecia que hace tantos años que se hace. la han copiado tan clandestinamente, solamente "La Nación" de aquí puso un telegrama cortísimo para comunicar los premios despues se metieron con el gangster de Quirós⁹. a mi me extrañó que en España no se lo diera a su hermano el que aquí paso por marica; Aguiar (¿). Me fue muy grato ver que se lo llevó Palencia¹⁰. No invitaron al mayor pintor de Sud America Figari¹¹. este año se vendió en B Aires en 38 treinta y ocho mil pesos Arg. Un cuadro de él.

Llegó a mi mano por un argentino el N° 46 de "Mundo Hispánico" dedicado a la Bienal de España, por bien de la pintura y España casi dedicado a Dalí que es el mejor propagandista de la pintura. He sabido después por unos españoles que vinieron con una exposición de grabados españoles mediocres, pero (ilegible) con la bandera de Goya que Seoane y G. de Torre¹² recibieron tu libro, a mi me lo entregan en este momento y lo leeré con gran interés. Te harán una nota sobre el en "Atlántida" de B. Aires, si es posible con tu retrato, el que me enviaste.

●

29 julio 57

Mi querido Jorge Oteiza:

Gran satisfacción no sabes hasta donde ha sido tener tu tarjeta salida de Madrid el 19 marzo y que recibí el 26. En ese momento estaba como tu ocupadísima por esto no conteste a vuelta de correo.

Estaba preparando mi exposición de 30 cuadros en galería Bonino que sera en mayo – por correo marítimo te mando catálogo que como verás van 12 juicios críticos mundiales, de

¹ Jorge Oteiza, recibió el gran premio de escultura de la Bienal de San Pablo de 1957

² Nestor Basterretxea (1924 – 2014) escultor vasco, emigró a Buenos Aires en 1942. Muy cercano a Oteiza, trasladándose también a Irún a fines de 1957. En 1966, creó el grupo Gaur, con Amable Arias, Eduardo Chillida, Remigio Mendiguru, Jorge Oteiza, Rafael Ruiz Balerdi, Jose Antonio Sistiaga y Jose Luis Zumeta

³ Manuel Colmeiro (1901 – 1999) pintor gallego. Con doce años emigró a Argentina. Pintor esencialmente autodidacta dentro de una figuración de temática popular. Está en España entre 1926 y 1936, cuando se exilia a Buenos Aires. En 1949 se instala en París, donde entra en contacto con los diferentes artistas de la Escuela de París. Maruja se refiere probablemente a la exposición de la galería Viar en Buenos Aires de 1955. Colmeiro trató bastante a Maruja en la Argentina, como recuerda su hija, la ceramista Elena Colmeiro

⁴ Ver nota 4, carta 1 (15 enero de 1949)

⁵ Ver nota 1, carta 2 (4 abril de [1949])

⁶ Se trata del joyero Samuel Mallah que junto con su mujer Simone, fueron bastante amigos de Maruja. Mallah fue un conocido joyero que tuvo también una galería en la calle Florida

⁷ Cristino Mallo (1905 – 1989), hermano mayor de Maruja, fue un escultor figurativo. Frecuentó la tertulia del café Gijón y fue Premio Nacional de Escultura 1933 y 1954

⁸ Ver nota 7, carta 2 (4 abril de [1949])

Paris – Directores de museos Louvre y Arte Moderno – opinión del Presidente de la crítica mundial, del Director de revista “Arts”. De New York - Directores de Museos Metropolitan y Brooklyn – opiniones del “New York Times”, “Herald Tribune”, de aquí el Director de Cultura del Ministerio de Relaciones Exteriores y culto = Mujica Lainez, etc, etc.

Me causa gran satisfacción que hayas ido la Bienal de S. Pablo como representante de Estatuaria abstracta española.¹

Me interesa – necesito – saber si se te entregó una intensa y extensa carta mía donde te hablaba de tu extraordinario libro, de tu situación en España que esperaba ya Esta carta salió de aquí al principios del 1946 y por consejo de tu amigo tuyo Vinicio Larraguita(?) envíe a otro amigo que vive en Goya 114, Madrid, es Hector [sic. Nestor] Basterrechea² – dime si se te entregó esta carta extensa. Te resumía conceptos sobre Einstein, Freud, Marx respecto a Plástica, etc.

Lo mejor que pudiste hacer es irte de aquí, Colmeiro³ y M. Angeles⁴ viven en Paris, los dos vinieron a hacer exposición y marcharon lo antes que pudieron. – M. Angeles estuvo este año por España y se enloqueció como maravilla así lo escribo aquí. – Bergamin⁵ vive en Paris digo Montevideo – en estos días entra en Barcelona Almazán que va dos semanas después de cuatro en Paris – vuelve aquí por piensa irse definitivamente como marchand.

Veó que el proyecto que tenía de tener casa en Mayorca, lo realizas tu antes y me llena de alegría – El puente te hará internacional e Irún frontera con Paris. Necesito me digas espacio de tu casa-taller, CASA-CREACION – medidas ancho largo de taller, cuarto baño, dormitorio, cocina, etc. confort calefacción [sic.] agua caliente, etc... y que te cuesta.

Proyecto hacer viaje a Europa iré a España Paris, capital del mundo; civilización = la balanza sin la cual NADIE se impondría a New York ni Picasso.

Uno de los coleccionistas que me compro cuadros ultimamente es francés y joyero⁶ proyecta irse a Paris y su hermano es marchand, quiere ponerme en contacto con el, vive en Paris con su galería.

De lo que me dices de España [sic] respecto a ti ya te lo dije en la carta que te pregunto si te entregó Basterrechea por esto te pregunto con insistencia si te la entregó Igual hizo con Picasso, Miró, Dalí, etc. Cuando te fuiste tu intención me parecía sana e inocente pero esta experiencia te salvara, me acuerdo mucho de ti.

Ortega dijo que cuando se atraviesan los Pirineos se deja de aspirar el olor aldeano que despide España.

Me dices que a Cristino⁷ no lo ves hace 2 años? a mi no me contestó mi carta 1952 cuando la Bienal – hace 5 años – A principios de este año paso por B. Aires para Chile la sobrina de Ramon⁸ que venía de Madrid, me dijo que había estado en mi casa Velazquez 102 a ver a Cristino (que fue estudiante con su marido) le dieron la dirección de una casa que se compro Cristino por la Prosperidad y me dijo que la había convertido en un estudio de 10 metros cuarto de baño y dormitorio, además y buena calefacción me dijo, lo se por esta chica no por el.

⁹ Emilio Pettorutti (1892–1971), pintor argentino formado en Europa. Cercano a la estética cubista, fundamental en la renovación del arte en su país al que volvió en 1924

¹⁰ José Gutiérrez Solana (1886 – 1945), escritor y pintor muy personal de una figuración de tono expresionista, pintor de la España Negra. Tuvo mucho éxito con los coleccionistas argentinos. El Museo Nacional de Bellas Artes posee varios cuadros suyos

¹¹ Ver nota 9, carta 3 (18 diciembre de [1952])

¹ Probablemente se refiera a *Marcha*, semanario político y cultural uruguayo que se editó entre 1938 y 1974

² En 1958 Jorge Oteiza (1908 - 2003) junto con el arquitecto Roberto Puig Álvarez, realizaron un anteproyecto para el edificio en homenaje al político uruguayo José Batlle y Ordoñez en Montevideo. Ante el fallo del concurso en 1960, que deja desierto el primer premio y les concede el tercer premio, Oteiza y Puig hacen una reclamación para mostrar su insatisfacción con el resultado

³ Rafael Squirru (1925 – 2016), importante crítico de arte y escritor argentino. Fundó el Museo de Arte Moderno de Buenos Aires. Director de cultura de la Organización de Estados Americanos con sede en Washington

⁴ Juan Zocchi artista, crítico y director del Museo Nacional de Bellas Artes en Buenos Aires de 1944 a 1955

Yo me carteo con mi hermano Emilio que tiene farmacia con Nicolas Urgoiti y va a fundar un laboratorio.

Estoy contentísima de saber que tienes marchand un año. – Si me voy como proyecto te pondré en contacto con todo Paris –Bergamín ve a Picasso con frecuencia – NO debemos de perder contacto Tengo muchísima fe en ti.

La Fundación Guggenheim de Norte America fundó el Museo de arte abstracto en New York y Florida además un premio mundial de 10.000 Dollars mundial y otro para naciones de mil 1.000 este año lo llevo aquí Pettorutti [sic. Pettorutti]⁹ – debes presentarte, ponte en contacto con el agregado cultural de la embajada de N. América en Madrid para orientarte – Ultimamente recibí catálogo de Florida de esta fundación Guggenheim.

Aquí fundó una fábrica de cerámica un ex diplomático y desterrado de Tito, yugoslavo que fabrica maravillas - planos y volúmenes escultóricos asimétricos, me evocan a mí las maravillas vecinas de este croata que son la cerámica micénica! Pero asimétrica, después de lucha aquí de 8 años invaden por todas partes estas creaciones y en Chile ya empieza a venderse.

Elena Rubeinstein, la compañía Shell y otra dieron el año pasado aquí premios de mil 1000 Dollar y son internacionales.

Solana¹⁰ se vendió 1954 – en cien mil pesos Figari¹¹ sesenta mil.

Saludos a tu compañera mil abrazos de Maruja.

Espero tu larga carta que me prometes y estoy feliz de tu estudio. Abrazos

Maruja
2861, Santa Fe B. Aires



Buenos Aires

2 Nov. [1960]

Mi querido Jorge O.,

Recibí tu carta de Montevideo en Julio con el recorte de “Marcha”¹ que muchísimo me gustó, lo hice pasar a varias manos. Los españoles llegamos al acuerdo de que –de no habértelo llevado tu el premio²– mejor que lo declararan desierto, así quedan en un ridículo mundial que tú tuviste el genio y valentía de ponerlos en evidencia – me dijo Esquirru³ que te envío una adhesión de todos los plásticos jóvenes de B.A, me dijo hace unos días que el 11 de Noviembre se inaugura el Museo Contemporáneo aquí. El catálogo de la exposición inaugural le costo medio millón de \$ Arg.

Zocchi⁴ me informó que cuando estuviste en Uruguay – te habías comprado o te hicieron llegar dólar de New York. Tengo

⁵ Lorenzo Varela (1916 - 1978) escritor y poeta español de origen gallego. Vivió en Buenos Aires y Montevideo a partir del 1941. Muy amigo de Luis Seoane, con quien colaboró en varios libros y revistas. Viajó a España en 1960 con un permiso de seis meses, pero volvió antes a Buenos Aires

⁶ Julio Prados (1909 - 1983) catedrático de Economía Política en la Facultad de Derecho de la Universidad de Madrid. Estuvo casado con Carmen García Lasgoity, actriz de *La Barraca*, la compañía teatral de Federico García Lorca. En la guerra estuvo en el Estado Mayor con el general Rojo. Se exilió a Buenos Aires. En 1954 regresó a España, sacando la cátedra, que menciona Maruja, el 15 de julio de 1960

⁷ Claude Bernard, importante galerista francés, funda la galería que lleva su nombre en 1957

⁸ Ver carta 2 (4 abril de [1949], nota 1

⁹ Antonio Bonet (1913 - 1989) arquitecto racionalista, trabajó con José Luis Sert y Le Corbusier. Emigró a Buenos Aires en 1938 donde funda con otros arquitectos el grupo Austral, del que formó parte Abel López Chas, arquitecto del cine de Los Ángeles en 1945 con Federico Zemborain y para el que Maruja Mallo realizó dos grandes murales.

Entre sus numerosas obras realizó *La Gallarda*, la casa de los Alberti en Punta del Este.

Él y su mujer Ana María fueron grandes amigos de Maruja y adquirieron tres de sus obras más emblemáticas, dos óleos: *Escapate* (1928) y *Mensaje del Mar* (1937) y la *Estampa Cinemática* (1927)

¹⁰ Enrique Azcoaga (1912 - 1985) escritor, poeta, crítico de arte y agitador cultural. Premio Nacional de Literatura participó en las actividades de Misiones Pedagógicas - como Maruja y tantos intelectuales y artistas -. Emigró a Argentina en 1940, donde dirigió la revista *Atlántida*

¹¹ Los hermanos Eduardo (1882 - 1954) y Rafael Dieste (1899 - 1982), ensayistas y poetas, colaboraron juntos en varias revistas *P·A·N* y libros como *Teseo* escrito por Eduardo. Se exiliaron en la Argentina. Muy cercanos, especialmente Rafael, al grupo de pintores gallegos en Buenos Aires, como Luis Seoane y Manuel Colmeiro

¹² Galería Alfredo Bonino en Buenos Aires (1951 - 1978) donde Maruja había expuesto en 1957. Bonino, quizás la más prestigiosa de las galerías porteñas, sería la galería del informalismo y los movimientos de vanguardia, como la nueva figuración argentina, pero también de pintores como Luis Seoane

¹³ El pintor y escultor español Joaquín Vaquero Turcios (1933 - 2010) que expuso en la galería Velázquez de Buenos Aires

grandes ganas de saber de ti, creo en ti. – y toda creencia fuerte engendra un arte fuerte por esto harás – dime tus propuestas que estas haciendo. Mucho me interesa.

No conteste a tu carta de Julio ya puedes figurarte como andaba pues mi deseo era tomar el barco donde fuisteis vosotros pero me fue imposible pues quiero dejar aquí mis cosas bien arregladas, llegar a España con las manos libres, esto lleva tiempo.

Almazan esta en Barcelona. L. Varela⁵ salio de aquí hace unos días para España donde estara seis meses.

Recibi carta de J. Prados⁶, contentísimo porque ganó las difíciles oposiciones – por sus antecedentes – a la cátedra de derecho Universidad de Madrid.

Tuve carta de Claude Bernard⁷ de Paris – Bergamin⁸ me mando decir por Bonet⁹ que las tres mas importantes galerias de Madrid me esperan. Ya puedes figurarte el deseo que tengo de irme a esa.

Azcoaga¹⁰ le hicieron director de la revista “Atlántida” – pero desea irse – los Diestes¹¹ tienen un proyecto de ir a España en mayo. Yo dejo pasar estos meses de frio y en marzo tengo el proyecto de embarcar y llegar a esa en primavera – Trabajo intensamente estoy haciendo un profundo y sintético viaje por historia del Arte, pues quiero hacer un viaje por el Mediterraneo desembarcando con estratégica geografía plastica dominando el terreno de Mitos y Creencias de nuestra familia pretérita y saltar con seguridad a nuestro mundo de creencias contemporáneas, ponerme al día – que nuestra idea se haga Ley mundial.

La exposicion de Informalistas españoles fué visitadísima gusto – la que hizo en Bonino Cuixart¹², tuvo éxito de venta en Velázquez expuso Vaquero¹³ – miembro de la Bienal en Venecia sin éxito de venta.

Tengo tu carta en la pared, inundada por el gran sol que entra por mi terraza de Santa Fe. ¡¡Quiero estar en esa!!

Escribeme lo antes posible – Cada dia tengo mas FE.

Un gran abrazo de vuestra siempre amiga,

Maruja

Bonet me dice que en este momento se hace una exposicion de sus proyectos Arquitectonicos en el Museo Contemporaneo de Barcelona recibí el catálogo, posible si ire de marzo a diciembre a España tiene el encargo del Banco de Madrid.

Azcoaga te manda un abrazo.



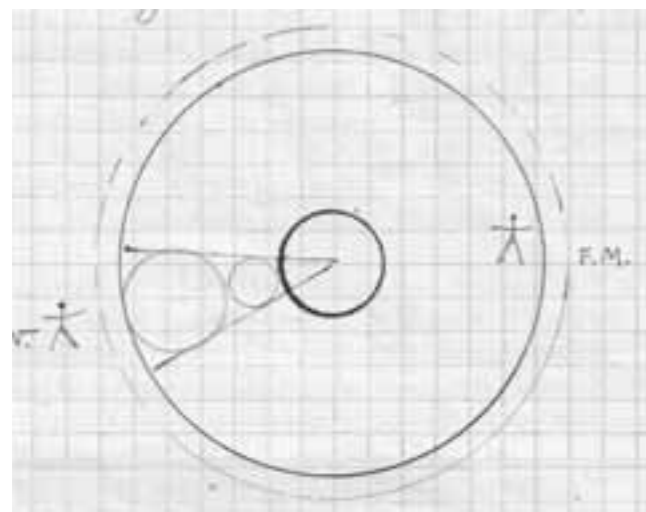
La habitación de Maruja Mallo (Breve apunte sobre sus escritos)

LA **ESCRITORA BRITÁNICA** Virginia Woolf (1842-1941) considera que dos hechos fundamentales tienen que darse en la vida de una mujer para que pueda dedicarse de lleno a la creación literaria: la independencia económica que garantice la libertad necesaria para dedicar su tiempo a ser creativamente productiva y el disponer de un espacio propio donde llevar a cabo su trabajo, libre de interrupciones e intromisiones. En el caso de Maruja Mallo, sabemos que el apoyo de su familia, el patronazgo de algunos amigos y su estilo de vida frugal (aunque no exento de una interesante vida social), le permiten realizar una pintura de gran originalidad y de una impecable calidad técnica.

Los escritos de la autora, conservados en los archivos custodiados por la Galería Guillermo de Osmá, demuestran además, que la artista fundamenta su obra sobre una sólida cimentación teórica. Porque aparte de esta libertad económica, Maruja Mallo disfruta de lo que Woolf denomina *Una habitación propia*. Mallo habita muchos espacios, primero en el norte de España, luego en Madrid, y tras un prolongado exilio en el sur de América, de nuevo en un Madrid distinto. En todos estos lugares, Maruja Mallo lee. Lee, podríamos decir, con voracidad, salvo que, si así dijésemos, sería difícil transmitir la atención y meticulosidad con la que la pintora lleva a cabo esta tarea. A la par de sus lecturas, Mallo compone elaborados resúmenes y esquemas. Las ideas de Platón, Galileo, Newton, Freud, Marx, Einstein, pero también las de algunos contemporáneos, como Paul Valéry o Guillermo de Torre, invaden unas páginas dotadas de gran interés compositivo, con consistentes anotaciones en los márgenes, trozos de papel recortados y vueltos a pegar en el texto, intrincadísimos códigos de colores en los subrayados en verde y rojo, repeticiones de términos y frases –frecuentemente abreviados– que la autora pretende, sin duda alguna, memorizar, y bellos dibujos que ilustran muchos de los conceptos geométricos y simbólicos sobre los que la autora medita cuidadosamente.

Entre sus múltiples cuadernos dedicados al estudio de los movimientos artísticos, el psicoanálisis, la historia, la geometría, la mitología, las culturas jóvenes y también el arte más contemporáneo, hay

también lugar para sus propias reflexiones, algunas, por ejemplo, sobre la literatura española: «Calderón es el poeta del cielo [...] Cervantes el de la tierra», otras muchas de ellas sobre sus contemporáneos. Así, de Ortega y Gasset escribe el 18 de noviembre de 1978: «siempre lúcido y despierto [...] la figura más brillante del pensamiento [...] Era la personificación bifurcada de dos siglos». Mallo también recuerda a «los dos poderes plásticos de vanguardia en aquella hora y hoy»: Alberto Sánchez, que es para ella «la poesía formal autóctona» y Benjamín Palencia, o la «eclosión estallante de color oriental». De gran interés son también sus observaciones sobre su época en la Residencia de Estudiantes y su amistad con Federico García Lorca y Salvador Dalí, otros partidarios del *sinsombrerismo* o la «liberación de la cárcel de las ideas». De aquellos días escribía Maruja: «Sabíamos que la noche es el mito, el día es el hombre... nuestro sueño era atravesar las fronteras de todas las Españas».



Dibujo perteneciente a un cuaderno de 1956 y que ilustra unos apuntes sobre la geometría y la física. «F. V» y «F. M» hacen referencia al «físico viejo» (las tres dimensiones de la física euclidiana) y al «físico moderno», que gracias al trabajo de Einstein incorpora el movimiento absoluto en la percepción de la imagen (como la propia artista ilustra)

En los escritos de Mallo se deduce su interés especial por los artistas que «fijan la hora en que se está viviendo», tal y como explica en un cuaderno fechado en 1953. En cuadernos posteriores cita a Goethe para no olvidar que «los antiguos fueron los modernos de su tiempo», una idea frecuente en sus reflexiones, en las que dictamina que artistas como El Greco o Goya fueron «relojes de su tiempo».

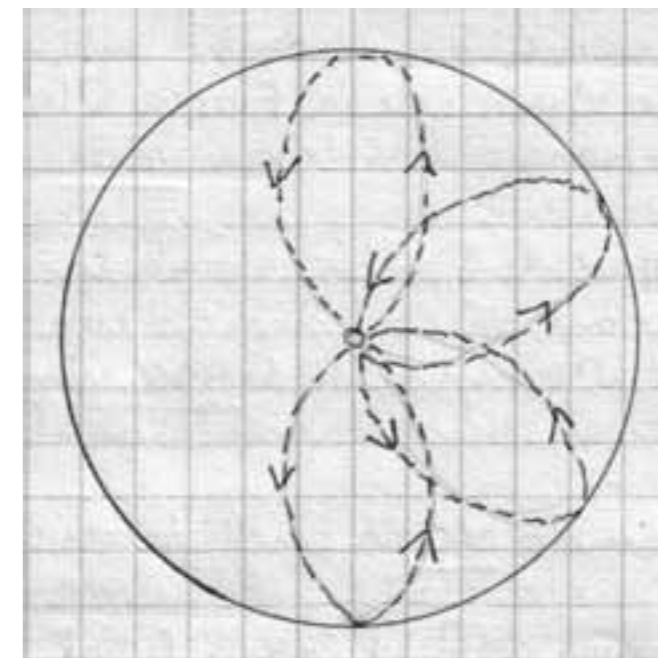
Fechados el 23 de noviembre de 1959 unos apuntes que componen un cuadernillo que la autora titula *América Aborigen* recopilan datos sobre la cosmología, las danzas ancestrales, los ritos arcaicos, la simbología numérica, la alfarería, la cestería y la mitología de los nativos americanos. Su lectura nos sirve para entender el interés de la artista por cuestiones simbólicas en el arte de las culturas jóvenes, su relación con la naturaleza y la posición del artista en la sociedad, cuestiones todas de gran relevancia en la obra de Mallo. La artista recoge, por ejemplo: «la alfarería preincaica del Ecuador andino, pintada con meandros de gran belleza y acento Americano [es] esclava de un número de modelos que se repiten, la individualidad está en la obra no en el artista». O una reflexión final muy interesante, que revela además sus preocupaciones por el arte más contemporáneo: «no hay hoy en Amér[ica] un art[e], de la talla de [l] de los preincaicos. Regresar a los primitivos sería un error, hay que comprender que para ser americano no hay que hacerse azteca, maya o inca, sino hombre del s. XX».

Interesantes son también las consideraciones sobre su propia trayectoria, que nos muestran la Mallo más cruda y directa. El 8 de agosto de 1981 explica: «en mi destierro voluntario por la situación [...] de una sociedad analfabeta y poderosa, o sea, la negación a toda manifestación intelectual espiritual o vital. Es decir; la clase cerebral atacada por la casta craneal. Donde no había tiempo para la sorpresa ni espacio ante lo inesperado... momento o sinfonía cirenaica, del poder enardecido contra los que estaban en posesión de la verdad, igual a arte y ciencia».

Una última reflexión, pues hay una cuestión en la que debemos insistir pese a su aplastante obviedad: el extremo cuidado y buen hacer de un proyecto que nunca pretendió ver la luz. Su cuidada caligrafía, por ejemplo, sorprende aún más cuando la comparamos con la letra descuidada y apresurada que la autora emplea en su correspondencia personal. Todo apunta pues, a que Maruja Mallo considera esta actividad parte de su trabajo, intrínsecamente relacionado con su producción plástica.

En definitiva, tanto en el ámbito personal como en el artístico, Maruja Mallo estuvo en deuda con su propia soledad. En la soledad de una habitación en la que leyó, escribió y reflexionó sobre tantas cuestiones. Una soledad que, según la propia artista reconocía, «tanto le había dado» ●

Beatriz Cordero



Dibujo de Maruja Mallo sobre la elipse del planeta Mercurio según los cálculos de su rotación completa de tres millones de años

Muchos Pielos R. Vivian pensando en el BUFA, los Navajo en el MAIZ.
 " YSTMO " " la SERR, CAIM, y MOJO
 los Judios adrian, la NAUT.

Representan con SIMB. Tradicionales colectivos
 SERE. MITO. como ANIM. TOTE. KACH. y fe-
 nomenos METE.

El SIMB. lo representan con FORM. GEO. mas
 que con FORM. de presen. truen. 30 lenguaje es
 mas SIMB. que VISUAL.

SIGN. represen con FORM. GEO. o SIMB.

LINER. Paralel. Guay. Any. met. = LLUVIA. ||| ||| ^
 " Quebrada? = RAYO. ~~~~~
 ESPIR. Gigantes o, 2 Super = ARCO Y. ☉
 CIRCU. Gigantes o, 2 Super = ARCO Y. ☉

En los santuarios subterranos sobre el altar
 colocaban 7 vasos con agua de los 7 arcos del
 del VIVIV. = 4 PUNT. CARD. = N. S. E. O. CENIT. NADIR.
 mezclando estos 6 aguas se obtenia la del CENIT.
 Era el RITO para propiciar la lluvia por magia

Todos los pueblos de tierra seca tienen un alfite
 SAGR. para propiciar la lluvia con un RITO
 Son famosas las estancias casi subterranas de
 los MAYA en el YUCAT. donde los SACER. am-
 falam victimas H. y Revotos al Janio del alfite

CESTERIA

California produjo la mas hermosa obra de CEST.
 Las FORM. parecen ABS. representan la NAT. la
 analogia es tan sutil que se escapa al que
 no tiene mentalidad india, esquematizan
 hasta convertirse en FIG. GEO como embudo
 casi indescriminables. Otras veces representan
 con realismo discreto. Dividen la SUPER. impresio

YSTMO

Estos tribus Nunca llegan a la transformacion
 ESTE. PLAS. mas poderosa y vicia de la VIST.
 real No se han hundido en el RITO. como los

Extracto del cuaderno *América aborigen*, 23 de noviembre de 1959
 Apuntes de la artista sobre arte, tradición y mitología de los indios americanos

Pielos R. no se han entregado = metamorfoseados
 en las cosas que quieren RESER.

MERIDIANO SUR-MERIDIANO. Perteneciendo al ECUADOR
 la obra de plumas es una obra de la cultura
 Todo Tardado H. me se incluyen un beneficio reciproco

SOCE. AMER.

Meridional: Ecuador, Colombia, Chile Argentina
 y Brasil.
 De todos los aborígenes del emisferio S. los que
 parecen ofrecer mas interes para el ART. son los
 Indios del interior de Brasil, entre pagagos en
 villas viven en la selva impenetrable de
 Amazonas. Sus MAS. TOTE. son de una pureza
 y simplicidad de grande primitiva. Las
 grandes masas de traves, con grandes man-
 chas, sin otras vi detalles pintorescos contri-
 buyen a parangonarse con los mejor del ART.
 impresionista.

Las MAS. a veces no tienen FORM. H. ni A.
 Son simples capuchas de estera con LINE.
 SIMB. que aluden a personajes MITO.

Los VEST. de fila de costura debian flotar dan-
 zando y envolva al bailarín en una aure-
 ola de LINE. y Tallos llena de misterio es un
 notable de estos MAS. Son los tocados de die-
 dencia de plumas.

La obra de plumas se reduce a temas GEO. de
 aparecen FORM. VEGE. o AGU. para los OBJE
 TIV. persisten en el estilo GEO. adhesion con-
 sistentemente a un ANIM. TOTE.

En el Peru se cristalizan los esquemas de
 los anteriores aborígenes que hoy se llaman
 quichua que se extienden rebasando los
 Andes llegando a los valles del Nor. Argent.

La alfarraca Práncica del Ecuador au-
 dino pinada con meandros de gran belle-
 za y acervo AMER. escala de un número
 de modelos que se repiten, la individua-
 lidad esta en la obra no en el ART.

ECUADOR
 42 OIA. SOL
 M OIA. SOL

10

El indio S.A. es el H del poncho y caballo, es lo que necesita el Araucano, Patagon, Fueguinos estos mantos de guanaco por dentro, por fuera parecen mosaicos GEO. pintados de azul y rojo.

Este extremo meridional del continente AMER. de vida ANCE. el ART. se reduce a fabricar retazos de mosaico de pieles y piezas cuadradas ingenios sin interacción RELI. obra de los más sanos y fuertes entre los primitivos. Los patrones gigantes del S. probablemente domesticadores de reptiles gigantes y megaterios de las vastas soledades del extremo Austral de AMER. en este extremo S. se encuentra analogía con el extremo N. - Turcos del Anuro por el empleo de dibujos de retazos y las MAS. inevitables en todo los pueblos primitivos

Los indígenas de Tierra de Fuego no dejaron una manifestación de ART. Son los últimos del Continente AMER. También en la escala de la especie


Reminiscencias de primitivismo en el ART. popular europeo

Es el grupo o el individuo que produce la obra de ART. popular

El caballo es el primitivo TOTE. Y hérico el ART. popular movido por la conciencia de su raza imbellens OBJ. espiritualizándolos con la temática de su gente = que el primitivo Negro Americano consciente de sus SIMB.

El ART. popular obra sin plan preconcebido la mente popular quiere jugar líneas ESP. y por eso mal camino llega a veces al ART. y a sus sobrevivencias ANCE. TOTE. MITO. repetidas por el ART. popular

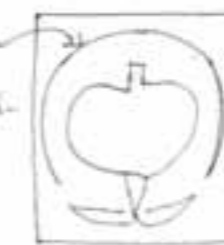
Figur la hora en que se está viviendo, el grado que el reloj de su momento

<p>Mensaje^o = Reims</p> <p>Tridimensional Organico</p>  <p>Arucismo 4d</p>	<p>Canto^o = N. Dame</p> <p>Bidimensional Mecánico</p> <p>Geométricamente agotada la superficie plana manteniendo la libertad del Plano</p>
--	---

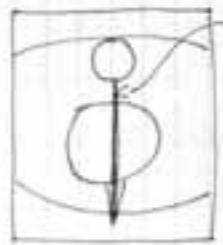
Relacionado con "La Red" = geométricamente plano con copado 1937-1939. Este mundo está logrado, presencia

1941 " " es superior pero no está visto sino previsto sin dominar, es la visión de una previsión. Intuición no presencia

Forma cerrada
Nuevo pero participa de 1937

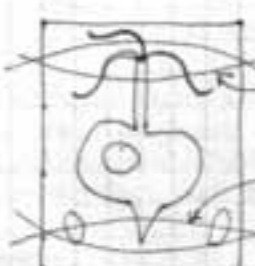


Centra y detiene las curvas



Resumen operado sobre un mundo nuevo

Determinado



Forma abierta monumento externo

• objeto cósmico de un mundo nuevo

• Espacios exteriores Segundos

Laboratorio - microcosmos cósmico de un mundo total participar en la misma concepción mural

Extracto de un cuaderno de la artista con reflexiones sobre su obra, la geometría y el espacio, 1953

Hacia 1932. Antes de mi primera exposición en París 1932 fui a visitar a J. Ortega y Gasset al preguntarme cual era mi actual expresión plástica después de la explosión vital y polifacética de mi obra anterior 1928 «REVISTA DE OCCIDENTE» LE RESPONDI, QUE REVELACIONES IMPREVISTAS, PERO IMPULSIVAS ME INICIABAN EN UNA NUEVA VISIÓN INSOSPECHADA, INEXPERADA [sic] ... EXTRAÑA ... LA FORMA INTACTA Y COORDENADA EVOLUCIONABA AL DESGARRAMIENTO Y DESTRUCCIÓN, EL COLOR BRILLANTE, MÚLTIPLE Y FESTIVO SE TRANSFORMABA EN NEGRO, OSCURO, SEVERO: LA CATÁSTROFE ... LA APARICIÓN DE LOS VEGETALES MÁS ÁSPEROS Y LOS ANIMALES MÁS AGRESIVOS; LA PRESENCIA Y AUSENCIA HUMANA DENTRO DE UN ESPACIO ESPECTRAL ... EL MUNDO DE LAS COSAS QUE TRANSITAN NO FÁCIL DE ATRAVESAR. COMO MI CHAQUETILLA DE VERANO SE DESLIZABA DE MIS HOMBROS, TRATÉ DE LEVANTARLA HACIA ARRIBA SUJETÁNDOLA POR LOS EXTREMOS DE LAS MANGAS ... ORTEGA EXCLAMÓ ¡UD. NO TIENE DIFICULTADES, PORQUE TIENE CUATRO BRAZOS COMO UNA DIOSA...

... LLEGUÉ A PARÍS MI DESEO ERA CONOCER LOS ASTROS PLÁSTICOS REINANTES DE AQUELLA HORA. UNA DE LAS GALERÍAS DE MAYOR PRESTIGIO EN AQUEL MOMENTO ERA LA DE PIERRE LOEBE [sic] QUE CON LA DE PIERRE MATISSE ERAN LOS DOS MARCHANDS JÓVENES QUE CON CONOCIMIENTO Y AUDACIA IMPONÍAN LOS NOMBRES DE PICASSO F. LEGER, BRANCUSI, ETC. INICIADORES DE LA ESTÉTICA CONTEMPORÁNEA... EN PARÍS CAPITAL DEL MUNDO.

PIERRE LOEBE [sic] EXPONÍA EN AQUELLAS FECHAS UNAS ORIGINALES PEQUEÑAS TABLAS PREDOMINANDO MANCHAS ROJAS Y RASPADURAS NEGRAS QUEMADAS... AL PREGUNTARME SE SORPRENDIÓ DE MI RESPUESTA: ES EL CULTO AL FUEGO Y A LA SANGRE... A LO QUE PIERRE ME COMUNICÓ QUE NADIE LE HABÍA INDICADO ESA MANIFESTACIÓN INQUISITORIAL SOBRE MIRÓ

MAS TARDE LLEGÓ EL PAPA DEL SURREALISMO. FIGURA MONUMENTAL EN EUROPA: ANDRÉ BRETON ACOMPAÑADO DE SUS COFRADES: PAUL ELOUAR [sic], LOUIS ARAGON, BENJAMÍN PERET, HANS ARP, KANDINSKY ETC... EN LA ÓRBITA DE LOS TRES CEREBROS CAPITALES DEL MUNDO=E, F, M: PRETÉRITO-PRESENTE-PORVENIR

MOSTRARON SINGULAR INTERÉS POR CONOCER MI OBRA, Y AL SIGUIENTE DÍA VISITARON EL HOTEL DONDE RESIDÍA. AL PRESENCIAR MI PLÁSTICA CUADROS DE GRAN TAMAÑO ACOMPAÑADOS [sic] DE OTROS DE MENOR DIMENSIÓN EXCLAMARON: C'EST ETONNANT Y A. BRETON SE APRESURÓ ABQUIRIR [sic] UNO DE LOS DE MAYOR TAMAÑO «ESPANTAPÁJAROS». PAUL ELOVAR [sic] DESEARÍA POSEER «GRAJO Y ESCREMENTOS» POR HALLARLO; TRES FASCINANT ET RAVISSANT, MAIS IL N'Y A PAS D'ARGENT.

PRONTAMENTE ME COMUNICARON QUE LES SERÍA GRATO ASISTIERA A SUS REUNIONES COTIDIANAS EN EL CAFÉ DE LA PLACE BLANCHE EN MONTMARTRE, DONDE REPETI DIFERENTES VECES MI PERMANENCIA; LOS DIÁLOGOS QUE SE CRUZABAN RAPIDOS O PAUSADOS ERAN ALUCINANTES DE RAÍCES PROFUNDAS, AVASALLADORES TRASCENDENTES QUE GANARON EL ESPACIO TRANSCONTINENTAL Y ETERNO ... EN ESTE CONJUNTO ENTRAÑABLE HIPERESPACIAL CONOCI ENTRE OTROS A MAX ERNST G. DE CHIRICO RENÉ MAGRITTE ETC...

ENTRE LOS MARCHANDS QUE SE ME BRINDARO [sic] HACER UNA EXPOSICIÓN ELEGÍ LA GALERÍA PIERRE LOEBE [sic]. EL DÍA DE LA INAUGURACIÓN EL PRIMER VISITANTE QUE PERMANECIÓ TODA LA TARDE FUE P. PICASSO. ALLÍ CONOCI LOS GRANDES CRÍTICOS DE ARTE: E. TERIADE WALDEMAR GEORGE JEAN CASSOU ETC... LA EXPOSICIÓN FUE UN GRAN ÉXITO [sic] INTELLECTUAL Y VENTAS

RENUNCIANDO Y POSTERGANDO UN CONTRATO [sic] QUE ME BRINDABA LA FIRMA DE LEONCE ROSENBERG REGRESÉ A ESPAÑA... A UNA ESPAÑA ESPERANZADA: ESTABLECIDAS LAS INSTITUCIONES CULTURALES; CON LA CAPITALIZACIÓN DE PRESTIGIOS MUNDIALES QUE PRESENTABA AL MUNDO.

DESDE PARÍS ORIGEN Y HOGAR DEL ARTE MODERNO QUE CREÓ EL MÁS IMPORTANTE MOVIMIENTO CULTURAL DESDE EL RENACIMIENTO QUE NO SOLO REVOLUCIONÓ LAS ARTES PLÁSTICAS, SI NO QUE EJERCIO PROFUNDA INFLUENCIA EN LA FILOSOFÍA, POESÍA, LITERATURA MUSICA ARQUITECTURA E INDUSTRIA... RENOVÓ TODOS LOS ASPECTOS DE LA VIDA INTELLECTUAL DEL HOMBRE CONTEMPORÁNEO... GANANDO LA OPOSICIÓN DE LOS PAÍSES RETARDADOS

HACIA 1932

- EXPLOS.VITAL
- POLIFACETIC
- REVEL.IMPR
- IMPULSIVAS
- INICIABAN
- EVOLUCIÓN
- FESTIVO
- TRANSFORM
- CATÁSTROFE
- ESPA-ESPECT
- = 10
- TRANSITAN
- PRESTIGIO
- CONOCIMIEN
- AUDACIA
- INPONÍAN
- ORIGINALES
- ROJO.NEGR
- INQUISITORIAL
- COFRADES
- ÓRBITA
- = 10
- SINGULAR
- ASOMBROSO
- FASCINANTE
- MARAVILLOSO
- ALUCINANTES
- RAÍZ-PROFUN
- AVASALLADOR
- TRASCENDEN
- ESPAC-TRANS
- ETERNO
- =10
- ETRAÑ.HIPERE
- GRAN ÉXITO [sic]
- INTE...VENTA
- ESPAÑA ESPER
- INSTI CULTU
- CAPITALIZAC
- PARÍS
- CREO
- MOVIM. CULTU
- REVOLUCIONÓ
- = 10
- RENOVÓ
- RETARDADOS • = 2
- 38 • 4 ... • = 42

ANTES DE MI PRIMERA EXPOSICIÓN EN PARÍS 1932 FUI A VISITAR A J. ORTEGA Y GASSET AL PREGUNTARME CUAL ERA MI ACTUAL EXPRESIÓN PLÁSTICA DESPUÉS DE LA EXPLOSIÓN VITAL Y POLIFACÉTICA DE MI OBRA ANTERIOR 1928 «REVISTA DE OCCIDENTE» LE RESPONDI, QUE REVELACIONES IMPREVISTAS, PERO IMPULSIVAS ME INICIABAN EN UNA NUEVA VISIÓN INSOSPECHADA, INEXPERADA [sic] ... EXTRAÑA ... LA FORMA INTACTA Y COORDENADA EVOLUCIONABA AL DESGARRAMIENTO Y DESTRUCCIÓN, EL COLOR BRILLANTE, MÚLTIPLE Y FESTIVO SE TRANSFORMABA EN NEGRO, OSCURO, SEVERO: LA CATÁSTROFE ... LA APARICIÓN DE LOS VEGETALES MÁS ÁSPEROS Y LOS ANIMALES MÁS AGRESIVOS; LA PRESENCIA Y AUSENCIA HUMANA DENTRO DE UN ESPACIO ESPECTRAL ... EL MUNDO DE LAS COSAS QUE TRANSITAN NO FÁCIL DE ATRAVESAR. COMO MI CHAQUETILLA DE VERANO SE DESLIZABA DE MIS HOMBROS, TRATÉ DE LEVANTARLA HACIA ARRIBA SUJETÁNDOLA POR LOS EXTREMOS DE LAS MANGAS ... ORTEGA EXCLAMÓ ¡UD. NO TIENE DIFICULTADES, PORQUE TIENE CUATRO BRAZOS COMO UNA DIOSA...

LLEGUÉ A PARÍS MI DESEO ERA CONOCER LOS ASTROS PLÁSTICOS REINANTES DE AQUELLA HORA. UNA DE LAS GALERÍAS DE MAYOR PRESTIGIO EN AQUEL MOMENTO ERA LA DE PIERRE LOEBE [sic] QUE CON LA DE PIERRE MATISSE ERAN LOS DOS MARCHANDS JÓVENES QUE CON CONOCIMIENTO Y AUDACIA IMPONÍAN LOS NOMBRES DE PICASSO F. LEGER, BRANCUSI, ETC. INICIADORES DE LA ESTÉTICA CONTEMPORÁNEA... EN PARÍS CAPITAL DEL MUNDO.

PIERRE LOEBE [sic] EXPONÍA EN AQUELLAS FECHAS UNAS ORIGINALES PEQUEÑAS TABLAS PREDOMINANDO MANCHAS ROJAS Y RASPADURAS NEGRAS QUEMADAS... AL PREGUNTARME SE SORPRENDIÓ DE MI RESPUESTA: ES EL CULTO AL FUEGO Y A LA SANGRE... A LO QUE PIERRE ME COMUNICÓ QUE NADIE LE HABÍA INDICADO ESA MANIFESTACIÓN INQUISITORIAL SOBRE MIRÓ

MAS TARDE LLEGÓ EL PAPA DEL SURREALISMO. FIGURA MONUMENTAL EN EUROPA: ANDRÉ BRETON ACOMPAÑADO DE SUS COFRADES: PAUL ELOUAR [sic], LOUIS ARAGON, BENJAMÍN PERET, HANS ARP, KANDINSKY ETC... EN LA ÓRBITA DE LOS TRES CEREBROS CAPITALES DEL MUNDO=E, F, M: PRETÉRITO-PRESENTE-PORVENIR

MOSTRARON SINGULAR INTERÉS POR CONOCER MI OBRA, Y AL SIGUIENTE DÍA VISITARON EL HOTEL DONDE RESIDÍA. AL PRESENCIAR MI PLÁSTICA CUADROS DE GRAN TAMAÑO ACOMPAÑADOS [sic] DE OTROS DE MENOR DIMENSIÓN EXCLAMARON: C'EST ETONNANT Y A. BRETON SE APRESURÓ ABQUIRIR [sic] UNO DE LOS DE MAYOR TAMAÑO «ESPANTAPÁJAROS». PAUL ELOVAR [sic] DESEARÍA POSEER «GRAJO Y ESCREMENTOS» POR HALLARLO; TRES FASCINANT ET RAVISSANT, MAIS IL N'Y A PAS D'ARGENT.

PRONTAMENTE ME COMUNICARON QUE LES SERÍA GRATO ASISTIERA A SUS REUNIONES COTIDIANAS EN EL CAFÉ DE LA PLACE BLANCHE EN MONTMARTRE, DONDE REPETI DIFERENTES VECES MI PERMANENCIA; LOS DIÁLOGOS QUE SE CRUZABAN RAPIDOS O PAUSADOS ERAN ALUCINANTES DE RAÍCES PROFUNDAS, AVASALLADORES TRASCENDENTES QUE GANARON EL ESPACIO TRANSCONTINENTAL Y ETERNO ... EN ESTE CONJUNTO ENTRAÑABLE HIPERESPACIAL CONOCI ENTRE OTROS A MAX ERNST G. DE CHIRICO RENÉ MAGRITTE ETC...

ENTRE LOS MARCHANDS QUE SE ME BRINDARO [sic] HACER UNA EXPOSICIÓN ELEGÍ LA GALERÍA PIERRE LOEBE [sic]. EL DÍA DE LA INAUGURACIÓN EL PRIMER VISITANTE QUE PERMANECIÓ TODA LA TARDE FUE P. PICASSO. ALLÍ CONOCI LOS GRANDES CRÍTICOS DE ARTE: E. TERIADE WALDEMAR GEORGE JEAN CASSOU ETC... LA EXPOSICIÓN FUE UN GRAN ÉXITO [sic] INTELLECTUAL Y VENTAS

RENUNCIANDO Y POSTERGANDO UN CONTRATO [sic] QUE ME BRINDABA LA FIRMA DE LEONCE ROSENBERG REGRESÉ A ESPAÑA... A UNA ESPAÑA ESPERANZADA: ESTABLECIDAS LAS INSTITUCIONES CULTURALES; CON LA CAPITALIZACIÓN DE PRESTIGIOS MUNDIALES QUE PRESENTABA AL MUNDO.

DESDE PARÍS ORIGEN Y HOGAR DEL ARTE MODERNO QUE CREÓ EL MÁS IMPORTANTE MOVIMIENTO CULTURAL DESDE EL RENACIMIENTO QUE NO SOLO REVOLUCIONÓ LAS ARTES PLÁSTICAS, SI NO QUE EJERCIO PROFUNDA INFLUENCIA EN LA FILOSOFÍA, POESÍA, LITERATURA MUSICA ARQUITECTURA E INDUSTRIA... RENOVÓ TODOS LOS ASPECTOS DE LA VIDA INTELLECTUAL DEL HOMBRE CONTEMPORÁNEO... GANANDO LA OPOSICIÓN DE LOS PAÍSES RETARDADOS



**Maruja Mallo:
Catálogo Razonado y Archivo**

Guillermo de Osma

5

Sobre el Archivo de Maruja Mallo

Juan Pérez de Ayala

9

**Dos cartas de Maruja Mallo a
Gabriela Mistral y Luisa Sofovich**

Juan Pérez de Ayala

17

Catálogo de obra

24

**Maruja Mallo y Jorge Oteiza:
Una correspondencia**

Guillermo de Osma

57

**La habitación de Maruja Mallo
(Breve apunte sobre sus escritos)**

Beatriz Cordero

67

se acabó
de imprimir este catálogo

MARUJA
Orden y Creación
MALLO
Óleos, dibujos, bocetos y su Archivo

el 1 de septiembre,
festividad de S. Sixto,
en los talleres de ADVANTIA
MADRID MMXVII



Guillermo de Osma

GALERÍA

CLAUDIO COELLO, 4 • 28001 MADRID

TEL. + 34 91 435 59 36 • info@guillermodeosma.com